

ACCU-CHEK® Mobile

Roche

KÄYTTÖOHJE



VERENSOKERIN
MITTAUSJÄRJESTELMÄ



Sisällysluettelo

Johdanto	2
1 Tietoa uudesta järjestelmästä ja lansettikynästä.....	4
2 Vaiheet ennen mittausta.....	7
3 Lansettikynän valmistelu.....	9
4 Verensokerimittauksen tekeminen	12
5 Mittarin asetukset	19
6 Mittarin käyttäminen päiväkirjana.....	23
7 Glukoosiarvojen analysointi tietokoneella.....	25
8 Akustinen käyttö	30
9 Tarkistusmittaukset.....	32
10 Työkalut-valikko.....	35
11 Järjestelmän puhdistus ja desinfiointi.....	37
12 Paristojen vaihto	39
13 Mittaus- ja säilytysolosuhteet.....	40
14 Ilmoitukset ja virheilmoitukset.....	41
15 Järjestelmän hävittäminen	44
16 Tekniset tiedot	45
17 Tietoa asiakkaalle	47
18 Symbolien selitykset	47

Tämä käyttöohje sisältää tietoa vaaroista ja varoimenpiteistä sekä huomautuksia:

 VAARA	 VAROIMENPIDE	HUOMAUTUS
VAARA osoittaa, että tilanteeseen voi liittyä vakava vaara.	VAROIMENPIDE kertoo, mitä pitää tehdä käyttääkseen tuotetta turvallisesti ja tehokkaasti tai estääkseen sen vaurioitumisen.	HUOMAUTUS viittaa tärkeisiin tietoihin, jotka auttavat sinua käyttämään tuotetta mahdollisimman tehokkaasti.

Johdanto

Käyttötarkoitus

Accu-Chek Mobile -verensokerimittari

Accu-Chek Mobile -verensokerimittari käytettynä yhdessä Accu-Chek Mobile -testikasettien kanssa on tarkoitettu sormesta otetun tuoreen kapillaarikoverinäytteen glukoosipitoisuuden kvantitatiiviseen mittaukseen ja näin helpottamaan sen seuranta, kuinka hyvin glukoosi on hallinnassa.

Accu-Chek Mobile -verensokerimittari käytettynä yhdessä Accu-Chek Mobile -testikasettien kanssa on tarkoitettu diabeetikoiden in vitro -diagnostiseen itsestaukseen.

Accu-Chek FastClix -lansettikynä

Accu-Chek FastClix -lansettikynä on tarkoitettu kapillaariverinäytteen ottamiseen sormenpäältä helposti ja lähes kivuttomasti. Accu-Chek FastClix -lansettikynä on tarkoitettu vain potilaan henkilökohtaiseen käyttöön! Lansettikynää saa käyttää vain yhden henkilön verinäytteiden ottoon. Jos toinen henkilö, perheenjäsenet mukaan luettuna, käyttää lansettikynää tai jos terveydenhuollon ammattilainen käyttää samaa lansettikynää verinäytteen ottoon useammilta henkilöiltä, on olemassa infektioiden leviämisen riski. Tämä lansettikynä ei siksi sovellu ammattikäyttöön terveydenhuollon laitoksissa. Se ei ole steriili tuote. Kohderyhmään kuuluvat diabeteksen omaseurantaa toteuttavat henkilöt.

Accu-Chek FastClix -lansetit

Lansettirulla sisältää kuusi Accu-Chek FastClix -lansettia. Lansettirulla on tarkoitettu käytettäväksi yhdessä Accu-Chek FastClix -lansettikynän kanssa. Jokainen sen sisältämä lansetti on tarkoitettu käytettäväksi vain kerran. Accu-Chek FastClix -lansettirulla sisältää 6 lansettia, ja se on tarkoitettu käytettäväksi yhdessä Accu-Chek FastClix -lansettikynän kanssa kapillaariverinäytteen ottamiseen helposti ja lähes kivuttomasti.

Lansettirulla on kertakäyttötuote, joka sisältää 6 lansettia, joista jokainen on tarkoitettu käytettäväksi vain kerran. Jokaisessa lansetissa on suojakappale, joka takaa lansetin steriiliyden ennen ensimmäistä käyttöä. Käytetyssä lansettirullassa on suojaimekanismi, joka estää uudelleenkäytön.

Käyttöaiheet ja vasta-aiheet

Accu-Chek Mobile -järjestelmän käyttöaiheet

Accu-Chek Mobile -järjestelmä on tarkoitettu helpottamaan sen seuranta, kuinka hyvin glukoosi on hallinnassa.

Järjestelmää ei ole tarkoitettu diabeteksen diagnosointiin eikä vastasyntyneen napaverinäytteiden mittaukseen.

Accu-Chek FastClix -lansettikynän käyttöaiheet

Accu-Chek FastClix -lansettikynä on tarkoitettu käytettäväksi diabeteksen omaseurannassa.

Vasta-aiheet

Vasta-aiheita ei ole.

Suunnitellut käyttäjät / suunniteltu kohderyhmä

Accu-Chek Mobile -järjestelmä

- Accu-Chek Mobile -järjestelmä on tarkoitettu diabeetikoiden suorittamaan itsestaukseen (potilaskohtainen – voidaan käyttää useita kertoja).
- Accu-Chek Mobile -verensokerimittaria ja Accu-Chek Mobile -testikasetteja ei ole tarkoitettu terveydenhuollon ammattilaisten kliiniseen käyttöön in vitro -diagnostisessa vieritestauksessa.
- Accu-Chek Mobile -järjestelmä on tarkoitettu vain itsestaukseen.

Mittarityyppi

Accu-Chek Mobile (malli U1)

Accu-Chek FastClix -lansettikynä

Suunniteltuja käyttäjiä ovat diabeetikot tai hoitajat, jotka auttavat diabeetikkoa tuotteen käytössä.

Kohderyhmään kuuluvat seuraaviin ikäryhmiin kuuluvat diabeetikot: lapset, nuoret ja aikuiset. Kysy neuvoa terveydenhuollon ammattilaiselta ennen kuin käytät lansettikynää lapsilla ensimmäistä kertaa. Lansettikynä on tarkoitettu potilaskohtaiseen käyttöön, ja sitä voidaan käyttää useita kertoja. Lansetit on tarkoitettu vain kertakäyttöön.

Rajoitukset

- Accu-Chek Mobile -verensokerimittaria saa käyttää vain yhdessä Accu-Chek Mobile -testikasetin kanssa, ja sitä saa käyttää vain kehon ulkopuolella. Mittarista ja testikasetista koostuva järjestelmä soveltuu vain itse suoritettavaan testaukseen.
- Näkörajoitteisen henkilön apuna on oltava näkevä henkilö verensokeria mitattaessa.
- Järjestelmä ei sovellu verinäytteen ottamiseen vaihtoehtoisista näytteenottopaikoista AST-kärkiosan kanssa.

Muut rajoitukset on ilmoitettu testikasetin pakkausselosteessa.

Muut Accu-Chek FastClix -lansettikynän kanssa käytettävät tuotteet

Käytä Accu-Chek FastClix -lansettikynän kanssa vain Accu-Chek FastClix -lansettirullia.

useammalla henkilöllä samaa mittaria verensokerin mittaukseen tai samaa lansettikynää verinäytteen ottoon, on olemassa infektioiden leviämisen riski. Accu-Chek Mobile -mittari ja Accu-Chek FastClix -lansettikynä eivät sovellu ammattikäyttöön. Mittaria ja lansettikynää ei saa käyttää terveydenhuollon laitoksissa.

• Tukehtumisvaara

Tämä tuote sisältää pieniä osia, jotka nieltynä voivat aiheuttaa tukehtumisvaaran.

- Pidä pienet osat poissa pienten lasten ja muiden sellaisten ihmisten ulottuvilta, jotka saattaisivat niellä pieniä osia.
- **Väärin hoitopäätösten riski**
Jos näkörajoitteinen henkilö käsittelee mittaria, seurauksena voi olla virheellinen toiminta tai näytön virheellinen tulkinta.
- Näkörajoitteisen henkilön apuna on oltava näkevä henkilö mittaria käytettäessä.
- Verensokerimittauksen ohjeiden tai säilytys- ja käsittelyohjeiden noudattamatta jättäminen voi johtaa virheelliseen glukoosiarvoon. Lue käyttöohjeessa sekä testikasetin ja tarkistusliuosten pakkausselosteissa olevat ohjeet ja noudata niitä huolellisesti.

VAARA

• Infektorisriski

Mikä tahansa esine, joka joutuu kosketukseen ihmisveren kanssa, voi levittää infektioita. **Accu-Chek Mobile -mittari ja Accu-Chek FastClix -lansettikynä on tarkoitettu vain henkilökohtaiseen käyttöön!** Mittarissa ja lansettikynässä ei ole risti-infektioilta suojaavia ominaisuuksia.

Mittaria ja lansettikynää saa käyttää verensokerin mittaukseen vain yksi henkilö. Jos toinen henkilö, perheenjäsenet mukaan luettuna, käyttää mittaria tai lansettikynää, tai jos terveydenhuollon ammattilainen käyttää

HUOMAUTUS

On hyvin suositeltavaa pitää toinen mittausten menetelmä varalla. Ellei mittauksia tee, hoitopäätökset voivat viivästyä ja voi kehittyä vakava sairaus. Varalla voi pitää esimerkiksi varamittaria ja varatestiliuskoja tai -testikasettia. Kysy terveydenhuollon ammattilaiselta tai apteekista, mitä muita varamenetelmiä voisi olla.

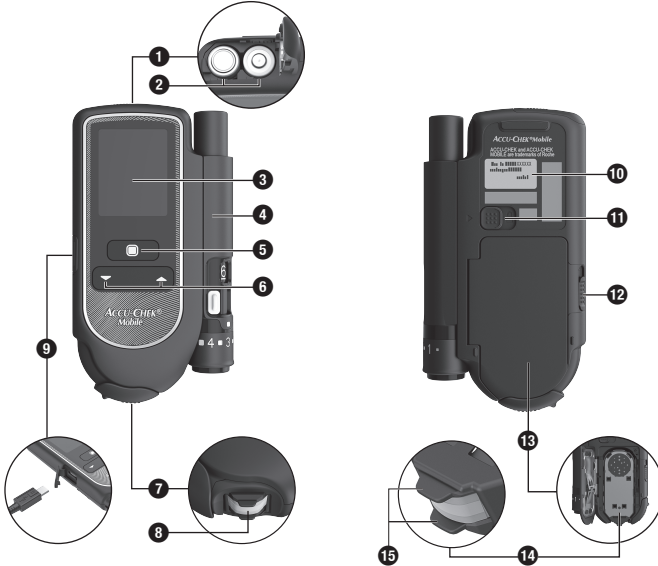
Rekisteröi mittarisi verkossa.*

Lisätietoa on luvussa 17 *Tietoa asiakkaalle*.

*Ei välttämättä saatavilla kaikissa maissa.

1 Tietoa uudesta järjestelmästä ja lansettikynästä

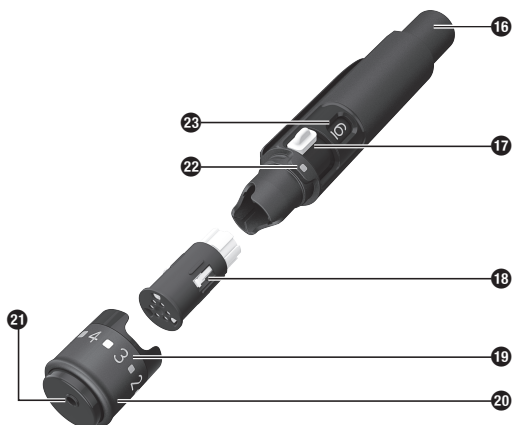
Mittarin yleiskuva



- 1** Akkukotelon kansi
- 2** Paristot; tieto sopivista paristotyypeistä on luvussa 12
- 3** Näyttö
- 4** Lansettikynä (kiinnitettynä)
- 5** Virta- ja valintanäppäin
- 6** Alas- ja ylös-näppäimet
- 7** Kärjen suojus
- 8** Testialue (kasetin kärjessä valmiina mittaukseen)
- 9** USB-liitäntä – Liitäntä tietokoneella suoritettavaa tietojen analysointia varten

- 10** Tyypikilpi, jossa näkyy mittayksikkö (mmol/L tai mg/dL)
Tarkista, että mittarissa näkyy se mittayksikkö, jota olet tottunut käyttämään.
- 11** Liukunäppäin lansettikynän irrottamista varten
- 12** Liukunäppäin kasettikotelon kannen avaamista varten
- 13** Kasettikotelon kansi
- 14** Testikasetti (paikalleen asetettuna)
- 15** Kielekkeet

Lansettikynän yleiskuva









- 16 **Laukaisupainike** (virittäminen ja pistäminen)
- 17 **Vipu** uuden lansetin lataamista varten
- 18 **Lansettirulla**, joka sisältää 6 lansettia
- 19 **Pistosyvyyksien arvot** (11 pistosyvyyttä)
- 20 **Käännettävä kärkiosa**
- 21 **Lansetin ulostuloaukko**
- 22 **Pistosyvyyden osoitin**

- 23 **Käytettävissä olevien lansettien näyttö**

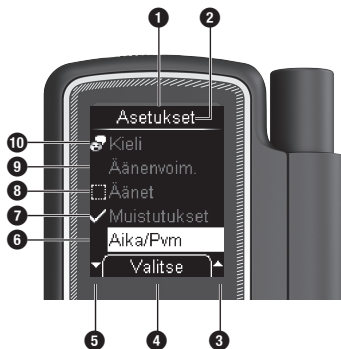
Näppäinten ja valikkojen käyttö

Tässä luvussa kerrotaan, kuinka käytät mittaria ja valikkoja näppäinten avulla, miten valikkojen rakenne on muodostettu ja mitä valikkojen symbolit merkitsevät.

Mittarin näppäimet

Näppäin	Nimi	Symboli	Toiminto
	Virta- ja valintanäppäin		Tällä näppäimellä voit <ul style="list-style-type: none"> • käynnistää tai sammuttaa mittarin; pidä tätä varten näppäintä painettuna (n. 2 sekuntia) • suorittaa komennon, joka ilmestyy näyttöön näppäimen yläpuolelle (paina näppäintä lyhyesti). Esimerkki: Komennon Valitse avulla valitset valikossa korostettuna olevan kohdan.
	Alas-näppäin		Tällä näppäimellä 1 voit <ul style="list-style-type: none"> • siirtyä valikossa tai luettelossa alaspäin • pienentää lukuarvoa.
	Ylös-näppäin		Tällä näppäimellä 2 voit <ul style="list-style-type: none"> • siirtyä valikossa tai luettelossa ylöspäin • suurentaa lukuarvoa.

Valikon rakenne




- 1 Valikko
- 2 Näytön tai valikon nimi (esim. *Asetukset*)
- 3 Tämä symboli tarkoittaa, että ylimmän näytössä näkyvän kohdan yläpuolella on lisää valittavia kohtia.

- 4 Näytössä näkyvä komento (esim. *Valitse*) valitaan painamalla näppäintä . Tässä näkyvä komento riippuu sen hetkisestä näytöstä.
- 5 Tämä symboli tarkoittaa, että alimman näytössä näkyvän kohdan alapuolella on lisää valittavia kohtia.
- 6 Valittu kohta on korostettu keltaisella taustalla. Voit valita kyseisen kohdan painamalla näppäintä . Kyseinen valikko avautuu näyttöön.
- 7 Symboli  osoittaa, että toiminto (esim. *Muistutukset*) on käytössä.
- 8 Symboli  osoittaa, että toiminto (esim. *Äänet*) on pois käytöstä.
- 9 Valikkokohta, jota ei ole valittu
- 10 **Päävalikon** valikkokohtien ja *Asetukset*-valikon kohdan *Kieli* vasemmalla puolella on symboli (esim.  kohdan *Kieli* vieressä).


Käyttöperiaate

Mittarin käynnistäminen

Kun painat näppäintä  pitkään (n. 2 sekuntia), mittari käynnistyy. Näytön tarkistuksen jälkeen mittarin näytössä näkyy ensin testikasetissa vielä jäljellä olevien mittausten määrä ja sen jälkeen näyttöön avautuu *Päävalikko*.

Mittarin sammuttaminen

Valitse *päävalikosta* komento *Sammuta*. tai


Pida  painettuna, kunnes kaikki näytössä näkyvät palkit ovat täynnä (n. 2 sekuntia).

Palaaminen ylävalikkoon

Takaisin avaa sillä hetkellä näytössä näkyvän valikon ylävalikon.

2 Vaiheet ennen mittausta

Mittayksikön tarkistaminen

Katso *Mittarin yleiskuva, kohta 10*  *Tyypikilpi*.

VAARA

Vakavan haitan riski

Glukoosiarvot voidaan ilmoittaa kahdessa eri mittayksikössä (mmol/L ja mg/dL).

Väärä mittayksikkö voi johtaa mittaustulosten virheelliseen tulkintaan ja väärin hoitopäätöksiin ja aiheuttaa siten vakavaa terveydellistä vahinkoa.

Älä koskaan käytä verensokerimittaria, jossa on väärä mittayksikkö! Käytä vain sellaista mittaria, jossa on oikea mittayksikkö. Mittarin näyttämää mittayksikköä ei voi muuttaa. Ellet tiedä, kumpi mittayksikkö on sinulle oikea, ota yhteys terveydenhuollon ammattilaiseen. Jos tyypikilvessä ilmoitettu mittayksikkö on eri kuin se, mitä olet tottunut käyttämään, ota yhteys asiakaspalveluun.

Uuden testikasetin asettaminen

Ennen kuin otat uuden mittarin käyttöön, mittariin on asetettava testikasetti.

Aseta ensimmäinen testikasetti mittariin ennen paristojen suojaliuskan irrottamista ja mittarin käyttöönottoa.

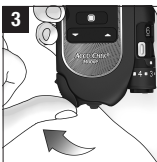
VAARA

Vakavan haitan riski

Vaurioituneet tai väärin säilytetyt tai käytetyt testikasetit voivat johtaa väärin glukoosiarvoihin. Tämä voi johtaa väärin hoitopäätöksiin.

- Älä käytä testikasetteja, jos muovipakkaus tai foliokansi on vaurioitunut. Testialueet ovat herkkiä kosteudelle.
- Säilytä testikasetteja aina suljetussa muovipakkauksessa. Avaamaton pakkaus suojaa testikasettia vaurioitumiselta ja kosteudelta.
- Säilytä testikasetteja kuljetuksen aikana joko suljetussa muovipakkauksessa tai mittarissa.
- Tarkasta testikasetti silmämääräisesti. Jos testikasetti on haljennut tai muuten vaurioitunut, älä käytä sitä. Hävitä testikasetti.
- Lue testikasetin pakkausseloste. Pakkausselosteessa on tärkeitä lisätietoja mm. säilytyksestä sekä virheellisten glukoosiarvojen mahdollisista syistä.

- 1 Avaa testikasettipakkaus rei'itettyä viivaa pitkin. Ota muovipakkaus esiin.
- 2 Ota testikasetti muovipakkauksesta.



3 Avaa kärjen suojus.

- 4** Käännä mittari ylösalaisin niin, että kääntöpuoli osoittaa ylöspäin.



Avaa kasettikotelon kansi työntämällä kasettikotelon kannen liukunäppäintä ylöspäin nuolen osoittamaan suuntaan.



Aseta testikasetti mittariin hopeinen puoli ylöspäin.




Kasettikotelon kannen on loksahdettava paikoilleen niin, että kuuluu KLIK.

- 8** Sulje kärjen suojus.

Testikasetin viimeinen käyttöpäivä

Testikasetin viimeinen käyttöpäivä määräytyy käyttöajan ja viimeisen käyttöpäivämäärän mukaan.

Käyttöaika: Se ajanjakso muovipakkauksen foliokannen avaamisesta, jonka aikana testikasetti on käytettävä loppuun.

Vuorokausissa ilmoitettu käyttöaika on merkitty pahvipakkaukseen ja testikasetin pakkausselosteeseen symbolin  viereen.

Viimeinen käyttöpäivämäärä: Päivämäärä, johon asti testikasetti on käyttökelpoinen, kun se on suljetussa muovipakkauksessa. Viimeinen käyttöpäivämäärä on merkitty testikasetin pahvipakkaukseen tai foliokanteen symbolin  viereen.

Jos jompikumpi näistä ajankohdista – käyttöaika tai viimeinen käyttöpäivämäärä – on kulunut umpeen, testikasettia ei saa enää käyttää mittaukseen.

Kun aloitat mittauksen ja käyttöaika kuluu pian umpeen tai on jo kulunut umpeen, mittari antaa tästä ilmoituksen.

Ensimmäinen ilmoitus saadaan 10 vuorokautta ja seuraavat ilmoitukset 5 ja 2 vuorokautta sekä 1 vuorokausi ennen käyttöajan umpeutumista.

Jos testikasetin käyttöaika on kulunut umpeen, näyttöön ilmestyy tätä koskeva ilmoitus.

Suojafolion ja -liuskan poistaminen

Mittarin näyttö on peitetty suojafoliolla, ja paristokontakteja suojaa suojaliuska.



1 Vedä suojafolio irti näytöstä.

- 2** Poista paristojen suojaliuska vetämällä sitä taaksepäin pois mittarista.

Kielen valinta

Ensimmäisen käynnistyskerran jälkeen näyttöön ilmestyy automaattisesti kielenvalintavalikko. Voit joko valita oletuskielen tai asettaa kieleksi jonkin toisen kielen.




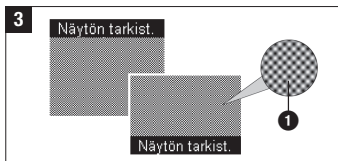
1 Siirry haluamasi kielen kohdalle näppäimillä  . Valitse kieli painamalla .



Vahvista kielen valinta painamalla .

HUOMAUTUS

Jos olet vahingossa valinnut väärän kielen, voit muuttaa kielivalintaa myöhemmin. *Kieli*-valikko on merkitty symbolilla .



Tarkista, onko näytössä **1** virheitä. Mittari lopettaa näytön tarkistuksen automaattisesti n. 2 sekunnin kuluttua.

VAARA

Väriin hoitopäätösten riski

Näytön virheistä johtuva glukoosiarvojen virheellinen tulkinta voi johtaa väärin hoitopäätöksiin.

Tarkista, onko näytössä virheitä.

Glukoosiarvot eivät välttämättä näy oikein. Ota tässä tapauksessa yhteys asiakaspalveluun.

Mittari ilmoittaa testikasetissa jäljellä olevien mittausten määrän. Lopuksi näyttöön ilmestyy *Päävalikko*.

3 Lansettikynän valmistelu

Lansettikynällä voi ottaa verinäytteen sormenpäältä. Käyttäjä voi valita 11 pistosyvyydestä sen, joka sopii parhaiten

omalle ihotyypille. Lansettikynään asetetaan uusi lansettirulla, joka sisältää 6 steriiliä lansettia. Voit ottaa jokaisella lansetilla yhden verinäytteen. Kun olet käyttänyt kuudennen lansetin, lansettirulla on vaihdettava. Lansettikynää voi käyttää joko mittariin kiinnitettynä tai irrallaan. Lansettikynä ei sovellu verinäytteen ottamiseen vaihtoehtoisista näytteenottoaikoista AST-kärkiosan kanssa.

VAARA

Infektoriski

- Jos lansettikynä tai lansettirulla on ollut kosketuksissa vereen, se voi levittää infektioita.
- Älä anna lansettikynää tai lansettirullaa toisen henkilön, edes perheenjäsenen, käyttöön, sillä muutoin on olemassa taudinaiheuttajien aiheuttamien infektioiden leviämisen riski veren värityksellä. Terveydenhuollon ammattilaiset eivät saa käyttää lansettikynää verinäytteiden ottamiseen eri ihmisiltä.
- Lansettikynään kohdistuva mekaaninen rasitus, kuten putoaminen, voi rikkoa lansettirullassa olevat lansetit tai vaurioittaa niitä. Tämä saattaa aiheuttaa sen, että lansetit työntyvät ulos helposti ja likaantuvat.
Jos lansettikynä tai lansettirulla on pudonnut tai altistunut muulle mekaaniselle rasitukselle, tarkista ettei siinä ole vaurioita, kuten halkeamia. Jos lansettikynä tai lansettirulla on vaurioitunut tai jos lansetti työntyy ulos lansettirullasta, älä käytä lansettikynää tai lansettirullaa.

VAROITIMENPIDE

Vamman riski

- Ihokosketus lansettikynän kanssa voi aiheuttaa ihoärsytystä.
Jos ihosi ärtyy tai tulehtuu, ota yhteys terveydenhuollon ammattilaiseen.

- Jos lansetti pistetään kovaa pintaa vasten eikä ihoon, neula voi vaurioitua. Käytä lansettia vain veripisaran ottamiseen.
- Lansettikynää käytettäessä sen osat (esim. laukaisupainike) voivat työntyä ulospäin. Älä suuntaa lansettikynää omia kasvojasi tai muita ihmisiä kohti.

Jos pakkauksessa on lansetteja, älä käytä niitä. Hävitä lansetit. Voit käyttää kaikkia pakkauksen lansettirullia. Jos asetat lansettirullan, josta puuttuu lansetteja, et saa verta joka kerta, kun lataat uuden lansetin. Lataa tässä tapauksessa seuraava lansetti.

Lansettirullan asettaminen

Käytä Accu-Chek FastClix -lansettikynässä vain Accu-Chek FastClix -lansettirullia. Muut lansetit tai lansettirullat voivat aiheuttaa lansettikynässä toimintahäiriöitä tai vaurioittaa sitä pysyvästi.

Älä aseta lansettirullaa lansettikynään samanaikaisesti, kun painat laukaisupainiketta. Älä aseta lansettirullaa lansettikynään, kun laukaisupainike on tuettuna esim. pöytää vasten. Muutoin lansetti voi laueta ja aiheuttaa tahattomasti vahinkoa.

⚠ VAARA

Infektoriski

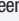
Jos lansettirulla on vaurioitunut, lansetit voivat olla epästeriilejä ja aiheuttaa infektion.

Tarkasta lansettirulla silmämääräisesti. Jos lansettirulla on vääntynyt, haljennut tai muuten vaurioitunut, älä käytä sitä. Hävitä lansettirulla.

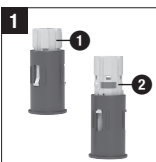
⚠ VAROITIMENPIDE

Infektoriski

- Pistoskohdan puhdistamatta jättäminen voi johtaa infektiin. Puhdista pistoskohta ennen kuin otat verinäytteen.

- Jos lansettirullan viimeinen käyttöpäivämäärä on kulunut umpeen, lansetit voivat olla epästeriilejä. Käytä vain lansettirullia, joiden viimeinen käyttöpäivämäärä ei ole vielä kulunut umpeen. Viimeinen käyttöpäivämäärä on merkitty pakkauksen symbolin  viereen.
- Jos lansettikynä tai kärkiosa on ollut kosketuksissa vereen, se voi levittää infektioita.

Puhdista ja desinfioi lansettikynä ja kärkiosa aina ennen kuin joku muu käsittelee niitä esim. auttaessaan sinua.



Ota uusi lansettirulla **1** esiin. Käytetyn lansettirullan tunnistaa punaisesta viivasta **2**.



Vedä lansettikynän kärkiosa irti.



Aseta uusi lansettirulla paikoilleen valkoinen osa edellä.



Aseta kärkiosa takaisin paikalleen. Kärkiosa on asetettu oikein, kun olet työntänyt sen vasteeseen saakka. Kärkiosan on loksahdettava kuuluvasti ja tuntuvasti paikalleen.

Pistosvyyden valinta

Lansetille on valittavana 11 eri pistosvyyttä. Pistosvyydet on jaoteltu seuraavasti: 6 puolikasta ja 5 kokonaista pistosvyyttä. Pistosvyvyys tulee valita yksilöllisesti. Tämä mahdollistaa lähes kivuttoman verinäytteen oton sekä tarvittavan verimäärän säännöstelyn.

Lansettikynässä oleva pistosvyyden osoitin (hopeanvärisen neliö) osoittaa valitun pistosvyyden. Mitä suurempi tämä luku on, sitä suurempi on myös pistosvyvyys. Numeroiden välissä ovat puolikkaat pistosvyydet.

Jos et ole käyttänyt tätä lansettikynää aikaisemmin, suosittamme, että aloitat keski-suurella pistosvyydellä, esim. pistosvyydellä 3.

⚠ VAARA

Vamman riski

Jos pistosvyvyys on liian suuri, pistos voi vahingoittaa lapsia.

Kysy neuvoa terveydenhuollon ammattilaiselta ennen kuin käytät lansettikynää lapsilla ensimmäistä kertaa. Aloita pienimmällä pistosvyydellä.

Asetukset



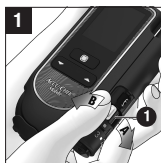
- ① = pistosvyyden osoitin
- ② = puolikas pistosvyvyys



Kierrä kärkiosaa, kunnes haluamasi pistosvyvyys on osoittimen kohdalla.

Uuden lansetin lataaminen

Kun uusi lansettirulla on asetettu paikoilleen, uusi lansetti on automaattisesti käyttövalmis. Jos olet ottanut verinäytteen lansettikynän avulla, tarvitset seuraavaa verinäytteenottoa varten uuden lansetin. Seuraavissa vaiheissa kuvataan, miten uusi lansetti ladataan:



Työnnä vipua ① ensin suuntaan A ja sitten suuntaan B.



Lansettikynän sivulla oleva näyttö ② osoittaa käytettävissä olevien lansettien määrän pienentyneen yhdellä.

Kun käytettävissä olevien lansettien

näytössä ② on luku 1, rajoitin estää vivun ① liikkumisen. Älä liikuta vipua väkivaltaisesti tämän rajoittimen ohi.

Lansettirullan vaihtaminen

Kun olet käyttänyt kuudennen eli viimeisen lansetin, lansettikynässä olevassa näytössä näkyy luku 1. Vaihda tilalle uusi lansettirulla.

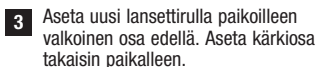
Käytetyssä lansettirullassa on sisäänrakennettu rajoitin, joka estää käytetyn lansettirullan uudelleenkäytön. Hävitä käytetyt lansettirullat paikallisten määräysten mukaan.



Vedä lansettikynän kärkiosa irti.



2 Vedä lansettirulla pois lansettikynästä.



3 Aseta uusi lansettirulla paikalleen valkoinen osa edellä. Aseta kärkiosa takaisin paikalleen.

Lansettikynän irrottaminen



1 Työnnä lansettikynän liukunäppäintä nuolen osoittamassa suunnassa vasteeseen saakka. Pidä liukunäppäintä paikallaan tässä asennossa.

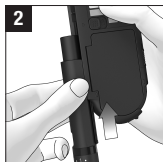


2 Vedä lansettikynä irti nuolen osoittamassa suunnassa.

Lansettikynän kiinnittäminen



1 Lansettikynää kiinnitettäessä lansettikynässä ja mittarissa olevien urien on osuttava kohdakkain.



2 Työnnä lansettikynää mittarin kylkeä pitkin nuolen osoittamassa suunnassa, kunnes se lokahtaa paikalleen.

4 Verensokerimittauksen tekeminen

Kun lansettirulla on asetettu lansettikynään ja pistosyvyyden on valittu, verensokerimittaus voidaan aloittaa.

Huomioi verensokerin mittauksessa seuraavat tärkeät ohjeet:

⚠ VAARA

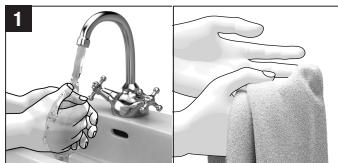
Väärin hoitopäätösten riski

- Väärin suoritettu verensokerin mittaus voi johtaa virheellisiin glukoosiarvoihin, mikä voi johtaa väärin hoitopäätöksiin ja aiheuttaa siten vakavaa terveydellistä vahinkoa. Jotta suoritit verensokerin mittauksen oikein, noudata tarkasti näitä ohjeita.
- Jos näkörajoitteinen henkilö imeyttää veripisaran, voidaan saada virheellisiä glukoosiarvoja. Näkörajoitteisen henkilön apuna on oltava näkevä henkilö veripisaraa imeytettäessä. Jos akustinen käyttö on otettu käyttöön: Kuuntele äänimerkkejä. Tutustu lukuun *Akustinen käyttö*.

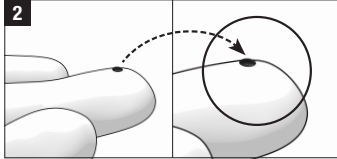
HUOMAUTUS

Veri on imeytettävä testialueelle n. 2 minuutin kuluessa siitä, kun mittari on kehottanut imeyttämään veripisaran. Jos verta ei imeytetä tänä aikana, mittari sammuu ja testialue menee hukkaan.

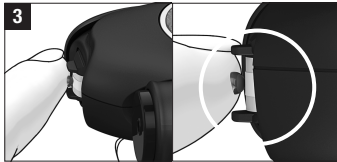
Oikein



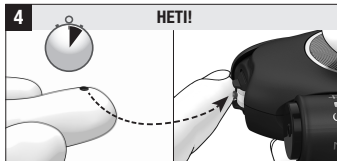
Ennen verensokerin mittausta: Poista esim. ruoan tai juoman aiheuttamat näkyvät ja näkymättömät glukoosijäämät pesemällä kätesi lämpimällä vedellä ja saippualla sekä huuhtelemalla ne hyvin. Kuivaa kätesi huolellisesti puhtaalla pyyhkeellä.



Käytä aina pientä, tuoretta ja hyvin muodostunutta veripisaraa.

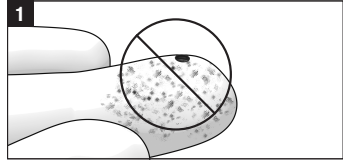


Imeytä veripisara **vain** testialueen keskelle. Kosketa kasetin kärjen kielekkeiden välissä olevaa testialuetta vain veripisaralla. Kosketa sormella kielekkeitä vain kevyesti, älä paina sormea voimakkaasti kielekkeitä vasten. Pidä sormea mahdollisimman liikkumattomana.

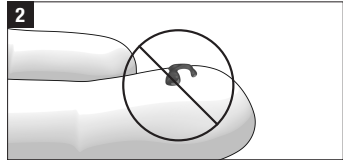


Imeytä veri testialueelle heti sen jälkeen, kun veripisara on muodostunut. Irrota sormi testikasetista heti, kun kuulet äänimerkin ja näytössä lukee *Mittausta suoritetaan*. HUOMAUTUS: Kuulet äänimerkit vain, jos ne ovat käytössä.

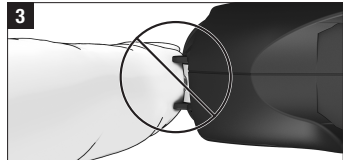
Väärin



Älä tee verensokerimittausta, jos pistoskohtaa ei ole pesty tai se on likainen tai tahmainen (esim. ruoan tai juoman aiheuttamista glukoosijäämistä).



Älä käytä levinnyttä veripisaraa verensokerin mittaukseen. Älä levitä veripisaraa testialueelle.



Älä paina sormeesi väkisin kielekkeiden väliin äläkä kohdistu testialueeseen minkäänlaista painetta. Vältä täriseviä ja vapisevia liikkeitä.

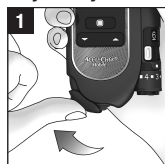


Älä viivyttelö veripisaran imeyttämisen kanssa. Älä kosketa sormella kielekkeitä sen jälkeen, kun kuulet äänimerkin ja näytössä lukee *Mittausta suoritetaan*.

Verensokerimittauksen aloittaminen

Verensokerimittauksen voi aloittaa 2 tavalla: Voit avata kärjen suojuksen tai käynnistää mittauksen *päävalikosta*.

Verensokerimittauksen aloittaminen kärjen suojuksen avauksella:



- 1 Avaa kärjen suojuksen. Jos mittari oli sammutettuna, se käynnistyy nyt. Mittari antaa äänimerkin ja suorittaa näytön tarkistuksen.

- 2 Tarkista, ettei näytössä ole virheitä.

- 3 Näyttöön ilmestyy jäljellä olevien mittausten määrä ja sen jälkeen kehoitus käsienspesuun. Samalla mittari siirtää testialueen kasetin kärkeen.

HUOMAUTUS

Kun mittari siirtää testialuetta mittausvalmiuteen, älä koske kasetin kärkeen äläkä aseta kasetin kärjen läheisyyteen mitään esineitä.

Kun testialue on siirtynyt mittausvalmiuteen, näyttöön ilmestyy hetken kuluttua kehoitus *Imeytä pisara* ja mittari antaa jälleen äänimerkin.

Kärjen suojuksen voi avata myös silloin, kun mittari on jo käynnistetty. Mittarin näytössä näkyy tällöin *Mittaus*.

Verensokerimittauksen aloittaminen *päävalikosta*:

- 1 Mittarin ollessa sammutettuna: Käynnistä mittari painamalla



Valitse *Mittaus*.

- 3 Näyttöön ilmestyy jäljellä olevien mittausten määrä ja sen jälkeen kehoitus käsienspesuun. Avaa kärjen suojuksen. Jos haluat keskeyttää mittauksen, paina
- 4 Kehotuksen *Pesethän kätesi!* jälkeen uusi testialue siirtyy mittausvalmiuteen ja näyttöön ilmestyy kehoitus *Imeytä pisara*.

Verinäytteen ottaminen

Verinäyte voidaan ottaa periaatteessa mistä sormesta tahansa. Kapillaariverinäyte on suositeltavaa ottaa sormenpään sivulta, sillä näissä pistoskohdissa kiputuntemus on vähäisintä.

Käytä verinäytteen ottoon aina uutta lansettia. Tämä sekä vähentää infektioriskiä että auttaa myös ottamaan verinäytteen lähes kivuttomasti.

Käytä lansettikynää vain kärkiosan ollessa paikallaan.


VAARA

Infektioriski

- Jos lansettia on jo käytetty, se voi levittää infektioita. Käytä lansettia vain kerran verinäytteen ottoon.
- Harvoissa tapauksissa lansetti ei vetäydy takaisin lansettikynään verinäytteen ottamisen jälkeen. Tarkista, ettei lansetti työnny ulos verinäytteen ottamisen jälkeen. Jos lansetti työnny ulos, aseta lansettikynä varovasti sivuun. Pidä lansettikynä poissa muiden ulottuvilta ja ota yhteys asiakaspalveluun.

VAROITUS

Infektoriski

- Pistoskohdan puhdistamatta jättäminen voi johtaa infektiin.
Puhdista pistoskohta ennen kuin otat verinäytteen.
- Jos lansettirullan viimeinen käyttöpäivämäärä on kulunut umpeen, lansetit voivat olla epästeriilejä. Käytä vain lansettirullia, joiden viimeinen käyttöpäivämäärä ei ole vielä kulunut umpeen. Viimeinen käyttöpäivämäärä on merkitty pakkaukseen symbolin  viereen.



1 Paina lansettikynä napakasti valitsemaasi pistoskohtaan.

Paina laukaisupainike pohjaan saakka. Lansetti virittyy ja laukeaa yhdellä

2 kerta. Lansetti työntyy ihoon.
2 Hiero sormea sormenpäästä kohti edistääksesi veripisaran muodostumista.

Imeytä veripisara testialueelle heti sen jälkeen, kun pisara on muodostunut.

HUOMAUTUS

Älä viivyttelä veripisaran imeyttämisen kanssa.

Muodostuvan veripisaran suuruus riippuu pistosvyydestä ja siitä, kuinka voimakkaasti painat lansettikynää ihoa vasten.

Jos verta ei muodostu riittävästi, paina lansettikynää napakammin ihoa vasten seuraavan verinäytteen oton yhteydessä. Jos verta ei edelleenkaan tule riittävästi, suurena pistosvyyttä asteittain.

Jos verta tulee liikaa, pienennä pistosvyyttä.

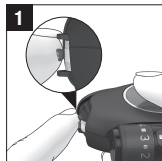
Käytä aina pientä, tuoretta ja hyvin muodostunutta veripisaraa.

Veripisaran imeyttäminen

Imeyttäessäsi verta testialueelle voit pitää mittaria kädessäsi tai asettaa sen tasaiselle alustalle. Testialueen tulee olla näkyvässä veripisaran imeyttämisen aikana.

Imeytä verta vain tarvittava määrä.

Liika veri saattaa kontaminoitua ja aiheuttaa infektoita mittauksen myöhemmissä vaiheissa.



1 Imeytä veripisara vain testialueen keskelle.

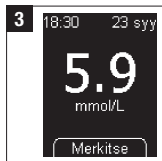
Kielekkeiden tarkoituksena on helpottaa veripisaran imeyttämistä oikealla tavalla.

- Pidä veripisaraa testialuetta vasten painamatta sormea testialueeseen kiinni.
- Vie sormi vain kevyesti kielekkeitä vasten painamatta sormea kielekkeiden välissä olevaan testialueeseen kiinni.
- Pidä sormea mahdollisimman liikkumattomana.

2 Veripisara imeytyy testialueelle.

Irrota sormi testikasetista heti, kun kuulet äänimerkin ja näytössä lukee *Mittausta suoritetaan.*

Testialueelle on tällöin imeytynyt riittävästi verta. Näytössä oleva tiimalasisymboli osoittaa, että mittauksa suoritetaan.







Mittaus on valmis n. 5 sekunnin kuluttua veren glukoosipitoisuudesta riippuen. Näyttöön ilmestyy glukoosiarvo ja kuulet äänimerkin. Samalla mittari

tallentaa glukoosiarvot muistiin.

Sammuta mittari sulkemalla kärjen suojus.

Glukoosiarvojen kanssa näkyvät symbolit

Glukoosiarvon kanssa näytössä voivat näkyä seuraavat symbolit:

Symboli	Merkitys
	Paristoista on virta lähes lopussa.
	Lämpötila oli mittauksen aikana sallitun lämpötila-alueen (+10 – +40 °C) ulkopuolella.
	Glukoosiarvo on asetetun tavoitealueen ylärajan yläpuolella.
	Glukoosiarvo on asetetun tavoitealueen alarajan alapuolella.

Glukoosiarvojen sijaan näkyvät symbolit

Mittari mittaa glukoosiarvot alueella 0,6–33,3 mmol/L. Jos glukoosiarvo on tämän alueen ulkopuolella, näyttöön ilmestyy jompikumpi seuraavista symboleista:

Symboli	Merkitys
LO	Glukoosiarvo on alle 0,6 mmol/L.
HI	Glukoosiarvo on yli 33,3 mmol/L.

VAARA

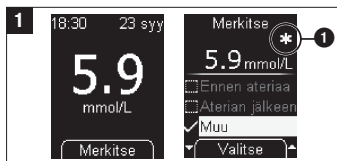
Vakavan haitan riski



Näytössä näkyvä **LO** saattaa merkitä, että glukoosiarvosi on erittäin matala (mahdollinen vakava hypoglykemia). Näytössä näkyvä **HI** saattaa merkitä, että glukoosiarvosi on erittäin korkea (mahdollinen vakava hyperglykemia). Jos **LO** tai **HI** vastaa olotilaasi, toimi välittömästi terveydenhuollon ammattilaisen antamien ohjeiden mukaisesti. Jos **LO** tai **HI** ei vastaa


olotilaasi, tee tarkistusmittaus tarkistusluoksen avulla. Toista verensokerimittaus. Jos uusi mittaustulos ei edelleenkään vastaa olotilaasi, ota yhteys terveydenhuollon ammattilaiseen.

Glukoosiarvojen merkintä

Voit lisätä glukoosiarvoihin merkintöjä kuvaamaan kyseiseen glukoosiarvoon liittyviä tapahtumia tai glukoosiarvon erityisominaisuuksia. Voit lisätä glukoosiarvoon merkinnän vain mittauksen jälkeen ja vain niin kauan, kuin glukoosiarvo näkyy näytössä.



Merkitse-valikko näkyy näytössä. Voit lisätä glukoosiarvoon merkinnän nyt. Valittavana on 4 erilaista merkkiä. Käyttöön otetun merkinnän symboli näkyy näytön oikeassa reunassa glukoosiarvon yläpuolella. Yllä olevassa esimerkissä glukoosiarvo on merkitty symbolilla  **Muu** .

Symboli	Merkitys
	<i>Ennen ateriaa</i> (omenasymboli): glukoosiarvoille, jotka on saatu ennen ruokailua tehdyissä mittauksissa
	<i>Aterian jälkeen</i> (omenankarasymboli): glukoosiarvoille, jotka on saatu ruokailun jälkeen tehdyissä mittauksissa
	<i>Muu</i> (tähtisymboli): Voit itse määrittää, mitä tämä merkki tarkoittaa.

Symboli **Merkitys**

Tarkistus (pensselipullosymboli): tarkistusmittauksille, joissa testialueelle imeytetään veren sijaan tarkistusliuosta

Merkinnän poistaminen

- 1 Valitse merkintä, jonka haluat poistaa. Valitun merkinnän tunnistaa näytön oikeassa reunassa glukosiarvon yläpuolella olevasta symbolista.
- 2 Poista merkintä painamalla

Glukoosiarvojen analysointi

Glukoosiarvoihin vaikuttavat mm. syöty ruoka, otetut lääkkeet, terveydentila, stressi ja fyysinen aktiivisuus.

⚠ VAARA

- **Vakavan haitan riski**
Virheelliset glukosiarvot (mittaustulokset) voivat johtaa väärin hoitopäätöksiin ja aiheuttaa siten vakavaa terveydellistä vahinkoa.
- Älä muuta hoitoasi keskustelematta ensin terveydenhuollon ammattilaisen kanssa.
- Jos glukosiarvo on yhdessä terveydenhuollon ammattilaisen kanssa määritetyn verensokerialueen ala- tai yläpuolella, ota yhteys terveydenhuollon ammattilaiseen.
- Jos glukosiarvo vastaa omaa olotilaasi, noudata terveydenhuollon ammattilaisen antamia ohjeita.
- Verensokeriarvon ollessa liian matala tai liian korkea ota välittömästi yhteys terveydenhuollon ammattilaiseen.
- Vanhat glukosiarvot eivät vastaa tämänhetkistä fysiologista tilaasi.
- Käytä hoidon apuna vain sellaisia glukosiarvoja, jotka ovat enintään 15 minuuttia vanhoja.

- Jos glukosiarvot eivät toistuvasti vastaa olotilaasi, tarkista kappaleessa *Syyt epäilyttäviin glukosiarvoihin ja virheilmoituksiin* luetellut kohdat.

⚠ VAROTOIMENPIDE**Vakavan haitan riski**

Virheelliset glukosiarvot (mittaustulokset) voivat johtaa väärin hoitopäätöksiin. Jos glukosiarvo ei vastaa omaa olotilaasi vaan on esim. odottamattoman korkea tai matala, tee tarkistusmittaus käyttäen Accu-Chek Mobile -tarkistusliiuoksia. Toista sen jälkeen verensokerimittaus. Jos uusi glukosiarvo ei edelleenkaan vastaa olotilaasi, ota yhteys terveydenhuollon ammattilaiseen.

Syyt epäilyttäviin glukosiarvoihin ja virheilmoituksiin

Jos mittarisi näyttää toistuvasti epäilyttäviä glukosiarvoja tai virheilmoituksia, seuraavasta yhteenvedosta voi olla apua syyn löytämiseen.

Mikäli mikään alla olevista syistä ei päde, ota yhteys asiakaspalveluun.

Syy	Toimenpiteet
Oletko huomoinut mittarin käytön rajoitukset tiettyjen fysiologisten olosuhteiden kohdalla tai tiettyjä lääkkeitä käytettäessä?	Katso testikasetin pakkauselosteen kappale <i>Rajoitukset</i> .

Syy	Toimenpiteet	Syy	Toimenpiteet
Pistoskohta on likainen tai tahmainen. Lika voi olla näkymätöntä.	Ennen verensokerin mittausta: Poista esim. ruoan tai juoman aiheuttamat näkyvät ja näkymättömät glukoosijäämät pesemällä kätesi lämpimällä vedellä ja saippualla sekä huuhtelemalla ne hyvin. Kuivaa kätesi huolellisesti puhtaalla pyyhkeellä.	Täriseviä tai vapisevia liikkeitä veren imeytyksen aikana.	Pidä sormeja ja mittaria mahdollisimman paikallaan veripisaran imeytyksen aikana.
Veripisara on imeytetty liian aikaisin.	Imeytä veripisara testialueelle vasta sitten, kun näytössä näkyy ilmoitus <i>Imeytä pisara</i> .	Veripisara kosketti testialuetta liian kauan.	Irrota sormi testialueesta heti, kun kuulet äänimerkin ja näytössä näkyy <i>Mittausta suoritetaan</i> .
Veripisara on imeytetty liian myöhään.	Imeytä veripisara testialueelle heti sen jälkeen, kun pisara on muodostunut.	Veripisaraa on käytetty toiseen mittaukseen.	Käytä jokaiseen mittaukseen uutta ja tuoretta veripisaraa.
Veripisara oli levinnyt.	Käytä aina pientä, tuoretta ja hyvin muodostunutta veripisaraa.	Lämpötila oli mittauksen aikana liian alhainen tai liian korkea.	Verensokerimittausten aikana lämpötilan on oltava +10 – +40 °C. Siirry ympäristöön, jonka lämpötila on vähintään +10 °C ja korkeintaan +40 °C, ja odota, että mittari mukautuu tähän lämpötilaan.
Veripisara on imeytetty testialueen sivulle tai reunaan.	Imeytä veripisara vain testialueen keskelle.	Mittaria tai testikasettia on säilytetty väärin.	Säilytä mittaria ja testikasetteja ilmoitetuissa säilytysolosuhteissa (katso luku <i>Mittaus- ja säilytysolosuhteet</i> sekä testikasetin pakkausseloste).
Sormi on painettu testialueeseen kiinni.	Kosketa kasetin kärjen kielekkeiden välissä olevaa testialuetta veripisaralla. Aseta sormi kevyesti kielekkeitä vasten painamatta sormeja kielekkeiden välissä olevaan testialueeseen kiinni. Vain veripisaran tulee koskettaa kasetin testialuetta.	Kyseessä on jokin testikasetin pakkausselosteessa kuvatuista virhelähteistä.	Tarkista, onko kyseessä jokin luetelluista virhelähteistä.
		Mittari on pudonnut.	Tee tarkistusmittaus.

VAARA**Väärien hoitopäätösten riski**

Jos mittari on pudonnut, saatat saada epäilyttäviä glukoosiarvoja tai virheilmoituksia.

Tee tarkistusmittaus tarkistusliuoksen avulla tarkistaaksesi, että mittari toimii edelleen oikein. Jos tarkistusmittauksen tulokset ovat hyväksyttävän alueen ulkopuolella, ota yhteys asiakaspalveluun.

5 Mittarin asetukset**Asetusten pääpiirteet**

Valikko	Käytettävissä olevat vaihtoehdot
Kieli	Eri kielet
Äänen-voimakkuus	5 tasoa (<i>Äänetön</i> ja 4 äänenvoimakkuuden tasoa)
Äänet	<i>Äänimerkit:</i> Äänimerkkien ottaminen käyttöön tai pois käytöstä <i>Muistutukset:</i> Muistutusten äänimerkkien ottaminen käyttöön tai pois käytöstä <i>Akustinen käyttö:</i> Akustisen käytön ottaminen käyttöön tai pois käytöstä
Muistutukset	Korkeintaan 7 muistutusta vuorokautta kohti – vapaasti asetettavat päivittäiset muistutukset

Valikko	Käytettävissä olevat vaihtoehdot
Aika/pvm	<i>Kellonaika:</i> Kellonajan asettaminen <i>Päivämäärä:</i> Päivämäärän asettaminen <i>Kellonajan muoto:</i> Ajan muodon asettaminen (8 ajan muotoa) (kellonajan ja päivämäärän muoto)
Tavoitealue	Ylä- ja alaraja-arvon asettaminen Tavoitealueen ottaminen käyttöön / pois käytöstä
Kirkkaus	3 tasoa

Asetukset-valikon avaaminen: Valitse *päävalikosta* kohta *Asetukset*. Valittavana on taulukossa esitetyt asetusvalikot.

Kielen valinta

Mittarin näytön kieleksi voi valita yhden valittavissa olevista kielistä.



Valitse *Asetukset*-valikosta *Kieli*.

- Siirry haluamasi kielen kohdalle.
- Vahvista kielen valinta.

Väärin valitun kielen vaihtaminen

Voit vaihtaa kielen seuraavasti:

- Käynnistä mittari painamalla . Odota, kunnes näyttö ei enää muutu. Paina kahdesti näppäintä . *Asetukset*-valikko on nyt korostettu.
- Paina . *Kieli*-valikko on nyt korostettu. Paina . *Kieli*-valikko on auki.

3 Valitse haluamasi kieli näppäimillä

Paina

Valittu kieli näkyy näytössä.

Paina

Mittari palaa takaisin *Asetukset*-valikkoon.

Äänenoimakkuuden säätäminen

Äänimerkkien äänenoimakkuudeksi on valittavana 5 eri tasoa.

Mitä useampi näytön palkki on täynnä, sitä suurempi on äänenoimakkuus. Kun äänenoimakkuuden tasoksi on valittu 1 (*Äänetön*), äänimerkkiä ei kuulu.



Äänien asettaminen

Äänet-valikossa voit ottaa äänimerkit, muistutusten äänimerkin ja akustisen käytön käyttöön tai pois käytöstä. Ääniasetukset eroavat toisistaan seuraavasti:

Äänimerkit: Jos *Äänimerkit* ovat käytössä, mittari antaa äänimerkin mittauksen yhteydessä, kun

- mittari siirtää testialueen kasetin kärkeen
- näyttöön ilmestyy *Imeytä pisara* ja voit imeyttää verta tai tarkistusliuosta testialueelle
- mittaus alkaa ja näyttöön ilmestyy *Mittausta suoritetaan*
- näyttöön ilmestyy tulos
- näyttöön ilmestyy virheilmoitus.

Jotta äänimerkit kuuluvat, äänenoimakkuuden tason on oltava 2–5.

Muistutukset: Jos *Muistutukset* ovat käytössä, mittari antaa äänimerkin asetetun muistutuksen yhteydessä.

Akustinen käyttö: Jos akustinen käyttö on käytössä, mittari ohjaa verensokerimittauksen läpi edellä mainittujen äänimerkkien avulla.

Äänien ottaminen käyttöön ja pois käytöstä

Äänimerkkien, muistutusten ja akustisen käytön äänet voi ottaa käyttöön ja pois käytöstä.

Seuraavassa on esimerkkinä *Äänimerkit*.



HUOMAUTUS

- Jos haluat käyttää muistutuksia, sekä *Muistutukset* että *Äänimerkit* on otettava käyttöön.
- Jos haluat käyttää akustista käyttöä, sekä *Akust. käyttö* että *Äänimerkit* on otettava käyttöön.

Muistutusten asettaminen

VAROITIMENPIDE

Hypoglykemian riski

Jos et aseta muistutuksille äänimerkkejä ja säädä äänenoimakkuutta riittäväälle tasolle kuullaksesi muistutuksia, on vaarana, ettet huomaa verensokerimittauksen muistutusta.

Jos haluat käyttää muistutuksia, sinun on otettava käyttöön sekä *Muistutukset* että *Äänimerkit* ja säädettävä äänenoimakkuus haluamallasi tasolle. Säädä muistutusten äänenoimakkuus oman tilanteesi ja ympäristösi mukaan niin, että kuulet muistutukset.

Mittariin voi asettaa korkeintaan 7 muistutusaikaa.

Mittarin ollessa sammutettuna **Muistutus**-ilmoitus ilmestyy näyttöön päivittäin asetettuna kellonaikana. Jos **Äänet**-valikossa on otettu **Muistutukset** käyttöön, samalla kuuluvat myös äänimerkit.

Muistutus-ilmoituksen äänimerkin sammuttaminen



Kun muistutus näkyy näytössä, voit sammuttaa äänimerkit. Paina ▼ tai ▲.

Jos et paina mitään näppäintä, mittari sammuu automaattisesti 20 sekunnin kuluttua. Saat muistutuksen seuraavan kerran vasta seuraavana päivänä.

Jos teet verensokerimittauksen korkeintaan 10 minuuttia ennen muistutusta, mittari ei anna muistutusta.

Uuden muistutuksen asettaminen

- 1 Valitse **Muistutukset**-valikosta **Uusi**.
- 2 Aseta tunnit ja minuutit ja jatka vahvistamalla.
Vain 12 tunnin muodossa olevissa kellonajoissa:
Valitse *am* tai *pm*.
- 3 Mittarin näytössä näkyy asetettu muistutusaika. Muistutus otetaan samalla myös käyttöön.
- 4 Mittari palaa takaisin **Muistutukset**-valikkoon. Asetettu muistutusaika näkyy näytössä.

Muistutuksen ottaminen käyttöön tai pois käytöstä

Näyttöön ilmestyy luettelo olemassa olevista muistutuksista.

- 1 Siirry sen muistutuksen kohdalle, jonka haluat ottaa käyttöön / pois käytöstä.
- 2 Ota muistutus käyttöön ✓ tai pois käytöstä ☒ painamalla Ⓞ.

Muistutuksen muuttaminen tai poistaminen

- 1 Valitse se muistutusaika, jota haluat muuttaa tai jonka haluat poistaa.
- 2 Valitse **Muokkaa** tai **Poista**.

Kellonajan, päivämäärän ja ajan muodon asettaminen

Kellonaika ja päivämäärä on jo valmiiksi asetettu mittariin. Tarkista kellonaika ja päivämäärä ja korjaa ne, jos ne poikkeavat ajankohtaisesta kellonajasta tai päivämäärästä.

Kaikki glukosiarvot tallentuvat yhdessä kellonajan ja päivämäärän kanssa. Glukoosiarvoja voidaan analysoida ajan mukaan luotettavasti vain, jos kellonaika ja päivämäärä on asetettu oikein.

Kellonajan asettaminen

- 1 Siirry **Aika/pvm**-valikossa kohtaan **Kellonaika**.
- 2 Aseta tunnit ja minuutit näppäimillä ▼ ja ▲.

Päivämäärän asettaminen

Päivän, kuukauden ja vuoden järjestys päivämäärässä riippuu asetetusta ajan muodosta. Itse päivämäärä asetetaan aina samalla tavalla, vain järjestys vaihtelee. Päivämäärä voidaan esittää seuraavissa järjestyksissä:

Päivä.kuukausi.vuosi Kuukausi/päivä/vuosi



Vuosi/kuukausi/päivä



1 Siirry *Aika/pvm*-valikossa kohtaan *Päivämäärä*.

2 Aseta päivä, kuukausi ja vuosi näppäimillä ▼ ja ▲.

Ajan muodon valitseminen

1 Siirry *Aika/pvm*-valikossa kohtaan *Aikamuoto*.

2 Valitse haluamasi ajan muoto näppäimillä ▼ ja ▲.

Tavoitealueen asettaminen

Voit syöttää henkilökohtaisen verensokerin tavoitealueen (oletusasetus: Pois käytöstä). Glukoosiarvot, jotka ovat tämän tavoitealueen yläpuolella, merkitään symbolilla ⬆️. Glukoosiarvot, jotka ovat tämän tavoitealueen alapuolella, merkitään symbolilla ⬇️.

Tavoitealue käsittää ne glukoosiarvot, jotka optimaalisessa hoidossa tulisi saada. Kysy sinua hoitavalta terveydenhuollon ammattilaiselta, mikä on sinulle sopiva tavoitealue.

Tavoitealue asetetaan syöttämällä ala- ja yläraja-arvo. Alaraja-arvoksi voi asettaa 2,8–5,5 mmol/L. Yläraja-arvoksi voi asettaa 5,5–11,1 mmol/L. Molempia raja-arvoja voidaan säätää 0,1 mmol/L:n askelin.

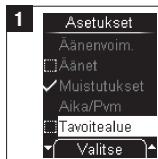
⚠️ VAARA

Väriä hoitopäätösten riski

Tavoitealueen alaraja-arvon käyttäminen ei korvaa terveydenhuollon ammattilaisen antamaa ohjeistusta hypoglykemia-tilanteiden varalle.

Jos haluat käyttää alaraja-arvoa huomautuksena mahdollisesta hypoglykemiasta (liian matalasta verensokerista), huomioi seuraava asia: Huomautus on luotettava vain, jos raja-arvo on valittu oikein. Tämän takia on suositeltavaa, että sovit raja-arvon asettamisesta aina sinua hoitavan terveydenhuollon ammattilaisen kanssa.

Tavoitealueen asettaminen



Valitse *Asetukset*-valikosta *Tavoitealue*.

2 Valitse *Muokkaa*.

3 Aseta alaraja- ja yläraja-arvo.



Asetettu tavoitealue näkyy näytössä. Tavoitealue otetaan myös käyttöön.

5 Palaa takaisin *Asetukset*-valikkoon valitsemalla *Takaisin*.

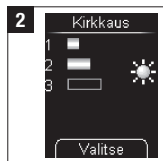
Käytössä olevan tavoitealueen tunnistat symbolista ✓ ja käytöstä poistetun tavoitealueen symbolista ❌.

Jos haluat muokata tavoitealuetta, valitse *Tavoitealue*-näytössä *Muokkaa*.

Kirkkauden asettaminen

Näytössä näkyvien tekstien ja symbolien kirkkaudeksi on valittavana 3 eri tasoa. Mitä useampi palkki on täynnä, sitä kirkkaampi on näyttö.

1 Valitse *Asetukset*-valikosta *Kirkkaus*.



Aseta haluamasi kirkkaus.

6 Mittarin käyttäminen päiväkirjana

Mittari voi tallentaa jopa 2 000 mittaustulosta kellonaikoinen ja päivämäärineen. Mittari tallentaa seuraavat tiedot:

- kaikki tulokset
- kaikki symbolit, jotka näkyvät näytössä mittaustuloksen kanssa
- kaikki asetetut merkinnät.

Jos kaikki muistipaikat ovat täynnä uuden mittauksen aikana, vanhin mittaustulos poistetaan, jotta uusimmalle saadaan tilaa.

Omat tiedot -valikko sisältää seuraavat valintavaihtoehdot:

- *Kaikki tulokset*: näyttää kaikki tallennetut tulokset
- *Keskiarvot*: näyttää viimeisten 7, 14, 30 tai 90 vuorokauden keskiarvot
- *Analyysi PC:lle*: mahdollistaa tallennettujen glukoosiarvojen tarkastelun ja analysoinnin tietokoneella.

VAARA

Väriin hoitopäätösten riski


Hoidon muuttaminen vanhojen glukoosiarvojen perusteella voi johtaa siihen, että hoitoa muutetaan väärin. Älä muuta hoitoa yksittäisen tallennetun glukoosiarvon perusteella. Keskustelee terveydenhuollon ammattilaisen kanssa ennen kuin muutat hoitoa tallennettujen glukoosiarvojen perusteella.

Tallennettujen tulosten hakeminen näyttöön



- 1 Valitse *päävalikosta* kohta *Omat tiedot* 
- 2 Valitse *Kaikki tulokset*.
- 3  Viimeksi tallennettu tulos näkyy näytössä. Yhdessä tuloksen kanssa tallennetut symbolit näkyvät näytön oikeassa reunassa tuloksen yläpuolella.
- 4 Vaihtoehtoisesti pidä  painettuna, kunnes mittari käynnistyy (vähintään 2 sekuntia). Viimeksi tallennettu tulos näkyy näytössä.
- 5 Hae seuraavaksi vanhin tulos näyttöön painamalla .

VAARA

Väriin hoitopäätösten riski

Huomioi, että näytön tarkistus ohitetaan, jos käynnistät mittarin pitämällä näppäintä  painettuna.

Näytön virheet voivat johtaa näytöllä näkyvien glukoosiarvojen virheelliseen tulkintaan. Tee näytön tarkistus manuaalisesti, ennen kuin käytät sellaista aikaisempaa glukoosiarvoa, jonka mittauksesta on alle 15 minuuttia.

Kun pidät näppäintä  tai  painettuna, tulokset näkyvät näytössä nopeasti peräkkäin, aluksi hitaammin ja lopuksi nopeammin. Kun näyttö pysähtyy, näytössä näkyy vanhin tai uusin tulos.

Ei tallennettuja tuloksia



Jos muistin viimeisimpänä (uusimpana) tuloksena näkyy **XX.X mmol/L** ja päivämäärän ja kellonajan sijaan näkyy viivoja,

viimeisimmästä mittauksesta ei ole saatu tulosta. Tämä tarkoittaa, että viimeisimmän mittauksen yhteydessä näyttöön ilmestyi virheilmoitus tai et imeyttänyt verta (tai tarkistusliuosta) kehoituksen *Imeytä pisara* jälkeen. Tämä X-arvo poistuu muistista, kun tehdään seuraavan kerran mittaus, josta saadaan tulos.

Jos mittariin ei ole tallennettu tuloksia, näyttössä näkyy niin ikään **XX.X mmol/L**.

Keskiarvojen hakeminen näyttöön

Mittari voi laskea keskiarvot tallennetuista glukoosiarvoista.

Keskiarvot




Voit valita, mitkä glukoosiarvot huomioidaan keskiarvon laskennassa:

- **Kaikki tulokset** 1
- vain ne glukoosiarvot, jotka on merkitty saaduksi **Ennen ateriaa** 2
- vain ne glukoosiarvot, jotka on merkitty saaduksi **Aterian jälkeen** 3.

Kun olet suorittanut tämän valinnan, voit valita minkä ajanjakson glukoosiarvoista keskiarvo lasketaan: viimeiseltä 7, 14, 30 vai 90 vrk:ta.

Keskiarvo lasketaan kaikista valitsemasi ajanjakson aikana saaduista

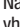
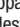
glukoosiarvoista. Keskiarvojen laskennassa ei kuitenkaan huomioida seuraavia glukoosiarvoja:

- mittaukset, joissa on käytetty tarkistusliuosta (merkitty symbolilla )
- mittausalueen ulkopuoliset mittaukset (näytössä näkyy **LO** tai **HI**).

Ajanjakso





Valitsemasi ajanjakso 4 määrittää vain sen keskiarvon, joka näytetään ensin.

Näppäimillä   voit siirtyä suoraan yhdestä ajanjaksosta toiseen. Näytössä näkyy laskettu keskiarvo 5 sekä keskiarvon laskennassa huomioitujen glukoosiarvojen määrä (n=) 6.

- 1 Valitse *päävalikosta* kohta *Omat tiedot*.
- 2 Valitse *Keskiarvot*.
- 3 Valitse *Kaikki tulokset, Ennen ateriaa* tai *Aterian jälkeen*.
- 4 Valitse ajanjakso, jolloin glukoosiarvot on saatu: 7, 14, 30 tai 90 vrk.

Ennen ateriaa / Aterian jälkeen



Ennen ateriaa saatujen glukoosiarvojen keskiarvot on merkitty symbolilla  1. *Aterian jälkeen* saatujen glukoosiarvojen keskiarvot on merkitty symbolilla  2.

Keskiarvojen laskennassa ei huomioida seuraavia glukoosiarvoja:

- valitun ajanjakson ulkopuolella saadut glukoosiarvot

- glukoosiarvot ilman päivämäärää ja kellonaikaa
- mittaukset, joissa käytettiin tarkistusliuosta
- mittausalueen ulkopuoliset mittaukset (näytössä näkyy LO tai HI).

7 Glukoosiarvojen analysointi tietokoneella

Glukoosiarvoja voi tarkastella tietokoneella **kahdella tavalla** *Analyyysi PC:lle* -valikon kautta:

- Kun valitset **Tiedonsiirto**, glukoosiarvot siirretään tietokoneelle. Voit tarkastella ja analysoida tietoja käyttämällä erityistä diabeteksenhallintaohjelmistoa (esim. Accu-Chek Smart Pix -ohjelmistoa).
- Kun valitset **Raportit**, glukoosiarvoja voidaan tarkastella ja analysoida tietokoneella mittariin sisäänrakennetun päiväkirjatoiminnon sekä internetselaimen avulla. Tällöin erillistä ohjelmistoa ei tarvita.

VAROITUS

Väriä hoitopäätösten riski

Jos mittari yhdistetään suojaamattomaan laitteeseen, ulkopuolinen voi päästä käsiksi mittarin tietoihin. Tämä voi johtaa virheellisiin glukoosiarvoihin. Yhdistä mittari vain suojattuihin ja luotettaviin laitteisiin. Älä yhdistä mittaria vieraisiin tai julkisiin tietokoneisiin. Ota yhteys asiakaspalveluun, ennen kuin käytät erityistä ohjelmistoa.

Vakavan haitan riski

Sähköiskujen välttämiseksi käytä tietojen siirrossa vain sertifioituja USB-laitteita. Älä käytä vaurioituneita laitteita.

Oletusasetusten määrittäminen

Voit määrittää, mitä mittari tekee käynnistyksen jälkeen, kun se liitetään tietokoneeseen.

- 1 Valitse *päävalikosta* kohta *Omat tiedot*.
- 2 Valitse *Omat tiedot* -valikosta *Analyyysi PC:lle*.
- 3 Valitse *Analyyysi PC:lle* -valikosta *Oletusasetukset*.
- 4 Valitse *Oletusasetukset*-valikosta *Tiedonsiirto* tai *Raportit*.

Glukoosiarvojen analysointi käynnistyy valitsemasi oletusasetuksen mukaisesti joko *Tiedonsiirto*- tai *Raportit*-toiminnon kautta. Mittausta ei voi tehdä glukoosiarvojen siirron aikana.

HUOMAUTUS

Tallennettujen glukoosiarvojen analysointiin soveltuva erityinen diabeteksenhallintaohjelmisto on välttämätön vain käytettäessä tiedonsiirtotoimintoa.

Raportin (Accu-Chek Mobile report) tarkastelu internetselaimessa ei edellytä erillistä ohjelmistoa.

Mittarin yhdistäminen tietokoneeseen

- 1 Kytke USB-kaapelin pienempi pää mittarin USB-liitäntään. Kytke USB-kaapelin suurempi pää tietokoneen USB-porttiin.
- 2 Mittari käynnistää tietojen analysoinnin oletusasetuksen mukaisesti joko *Tiedonsiirto*- tai *Raportit*-toiminnon kautta. Irrota USB-kaapeli, kun olet analysoinut glukoosiarvot tietokoneella.

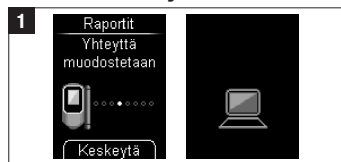
Tiedonsiirron käynnistäminen



Yhteyden muodostumisen ja tiedonsiirron aikana näytössä näkyy näiden toimintojen eteneminen.

- 2** Käynnistä diabeteksenhallintaohjelmisto tarvittaessa tietokoneella.
Kun glukoosiarvot on siirretty, mittari sammuu automaattisesti.

Raporttien hakeminen tietokoneen näytölle



Tarkista, että mittari on yhdistetty tietokoneeseen.

Yhteyden muodostumisen aikana näytössä näkyy tämän toiminnon eteneminen.

Mittarin näytössä vilkkuu PC-symboli, kun yhteys tietokoneeseen on muodostettu.

- 2** Avaa käyttöjärjestelmän tiedostojen hallinta.
Tiedostojen hallinnassa mittari näkyy asemana (USB-massamuistilaitteena).
- 3** Avaa asema kaksoisnapsauttamalla symbolia (ACCU-CHEK).
Avaa *Start.html*-tiedosto kaksoisnapsautuksella.
Internetselain avautuu ja näyttää oletusasetuksena olevat raportit.

Raportit

Raportit voidaan näyttää tietokoneen näytöllä internetselaimen avulla, ja ne voidaan tulostaa tulostimella. Raporttien tarkastelu ei vaadi internetyhteyttä. Raportit on tallennettu mittarin muistiin, josta ne haetaan.

Kun mittarin ja tietokoneen välinen yhteys on muodostettu, internetselaimessa näkyvät seuraavat raportit:

- *Trendikaavio*
Tämä raportti näyttää useiden

glukoosiarvojen suuntauksen valitulla ajanjaksolla.

- *Vuorokausikaavio*
Tämä raportti näyttää kaikki tiedot 24 tunnin rasterissa.
- *Viikkokaavio*
Tämä raportti näyttää kaikki glukoosiarvot mittausajankohdan ja viikonpäivän mukaan.
- *Luettelonäkymä*
Luettelonäkymässä glukoosiarvot näkyvät mittauspäivämäärän ja -kellonajan mukaisessa järjestyksessä.

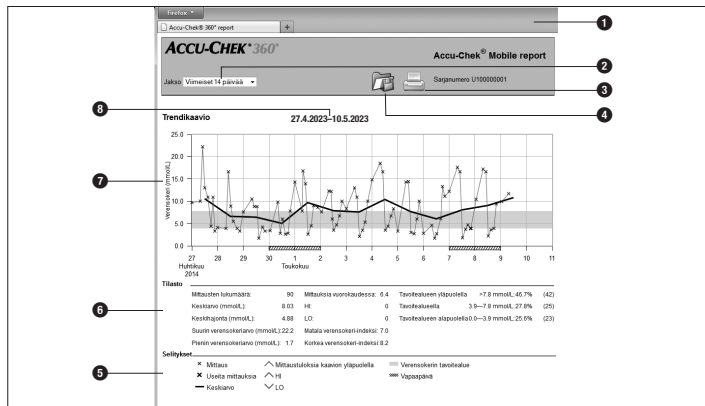
Symbolit

Glukoosiarvot on merkitty raporttien kaavioihin erilaisten symbolien avulla.

Seuraavassa on kuvattu kaavioissa käytettyjen symbolien ja graafisten elementtien merkitykset:

Symboli	Merkitys
	<i>Mittaus:</i> yhdestä mittauksesta saatu glukoosiarvo
	<i>Useita mittauksia:</i> useammasta mittauksesta saadut glukoosiarvot
	<i>Keskiarvo:</i> glukoosiarvojen keskiarvo valittuna ajanjaksona
	<i>Verensokerin tavoitealue:</i> henkilökohtainen glukoosiarvojen tavoitealue (kuvattu kaaviossa vihreällä palkilla)
	<i>Kaavion yläpuolella olevat tulokset:</i> glukoosiarvoa ei voida näyttää, koska se on kaavion yläpuolella
	<i>Vapaapäivät:</i> tavalliset vapaapäivät (viikonloput)

Ohjelmanäyttö Accu-Chek Mobile Report



Ohjauselementit:

- 1 Internetselaimen ikkuna
 - 2 Pudotusvalikko, josta valitaan ajanjakso
 - 3 *Tulosta raportit* -painike
 - 4 *Tallenna tiedosto* -painike
- Näytön osat:
- 5 Symbolien merkitysten selitykset
 - 6 Tilasto glukoosiarvojen analysointia varten
 - 7 Kaavio (raportin graafinen esitys)
 - 8 Ajanjakso

HUOMAUTUS

Glukoosiarvot esitetään mittarin version mukaisesti joko mittayksikössä **mmol/L** tai **mg/dL**.

Raporttien tulostaminen

Kaikki näytössä näkyvät raportit voidaan myös tulostaa yhdessä.

Jos haluat tulostaa raportteja, älä käytä selaimen tulostustoimintoa vaan paina

ohjelmanäytön *Tulosta raportit* -painiketta (🖨️).

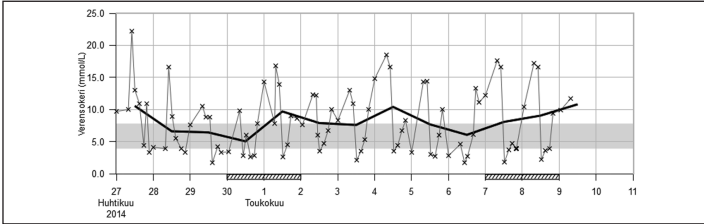
Analysoidut tiedot

Tilastollisissa analyyseissä ei huomioida seuraavia tietoja:

- valitun ajanjakson ulkopuolella saadut glukoosiarvot
- glukoosiarvot ilman päivämäärää ja kellonaikaa
- mittaukset, joissa käytettiin tarkistusliuosta
- mittausalueen ulkopuoliset mittaukset (näytössä näky **HI** tai **LO**).

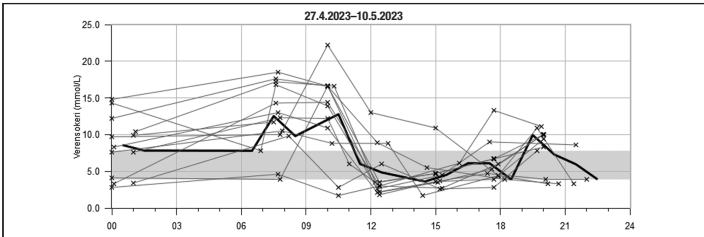
Tietojen analysoinnissa käytetään seuraavia verensokerimittarissa valittuja asetuksia:

- Kieli
- Päivämäärä
- Kellonaika

Trendikaavio

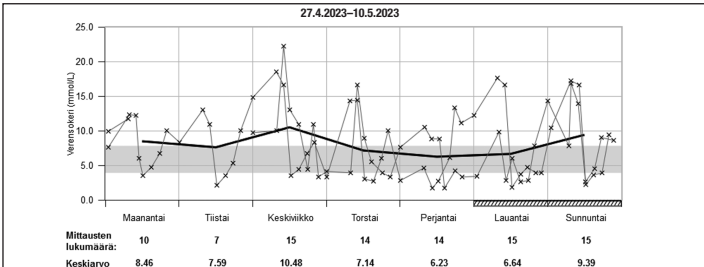
Trendikaavio näyttää glukoosiarvojen suuntauksen valitulla ajanjaksolla.

Arvojen tarkastelua helpottaa kaavion taustalla näkyvä vihreä palkki, joka kuvaa asetettua verensokerin tavoitealuetta. Tavalliset vapaapäivät (viikonloput) on merkitty vaakasuoralle x-akselille vinoiviivoituksella.

Vuorokausikaavio

Vuorokausikaavio helpottaa päivittäin toistuvien kaavojen tunnistamista. Tämän vuoksi kaikki tiedot on sijoitettu 24 tunnin rasteriin. Siten kaikki (suurin piirtein) samana vuorokauden aikana suoritettut mittaukset kuvataan aika-akselilla samassa kohdassa.

Kaikki glukoosiarvot on merkitty sen vuorokaudenajan kohdalle, jolloin mittaus tehtiin.

Viikkokaavio

Viikkokaavio helpottaa samoina viikonpäivinä toistuvien kaavojen tunnistamista.

Kaikki glukoosiarvot on merkitty kaavioon mittausajan kohdan ja viikonpäivän mukaan. Kaavion alapuolelle on merkitty mittauksen lukumäärä ja keskiarvo kunakin viikonpäivänä.

Luettelonäkymä

Päiväys ja kellonaika	Verensokeri (mmol/L)	Tapahtumat
09.05.2014 07:30	11.7	Ennen ateriaa
	9.9	
08.05.2014 20:00	9.4	Aterian jälkeen
	3.9	Ennen ateriaa
	3.6	Aterian jälkeen
	2.2	Ennen ateriaa
	16.6	Aterian jälkeen
	17.2	Ennen ateriaa
	10.4	
07.05.2014 22:00	3.9	Aterian jälkeen
	3.9	Aterian jälkeen
	4.7	Ennen ateriaa
	3.7	Aterian jälkeen
	1.8	Ennen ateriaa
	16.6	Aterian jälkeen
	17.6	Ennen ateriaa

Luettelonäkymässä glukoosiarvot näkyvät mittauspäivämäärän ja -kellonajan mukaisessa järjestyksessä. Kaikki glukoosiarvot näkyvät kronologisessa järjestyksessä yhdessä tapahtumia koskevien lisätietojen kanssa.

Tietojen analysointi ulkoisella ohjelmalla

Jos haluat analysoida glukoosiarvoja ulkoisilla ohjelmistoilla, tiedot voidaan tallentaa CSV-tiedostona (CSV = Comma Separated Values). CSV-tiedostot voidaan avata mm. tekstieditoreilla tai taulukkolaskentaohjelmilla.

CSV-tiedosto sisältää aina kaikki mittariin tallennetut glukoosiarvot. Aikaisemmin jo siirretyt glukoosiarvot siirretään tällöin uudestaan.

1 Napsauta ohjelmanäytössä painiketta 

Tietokoneen asetuksista riippuen on mahdollista, että CSV-tiedosto aukeaa suoraan taulukkolaskentaohjelmassa. Tässä tapauksessa taulukko voidaan tallentaa taulukkolaskentaohjelman tallennustoiminnon avulla.

2 Valitse avautuvasta valintaikkunasta tiedoston tallennustoiminto.

CSV-tiedostojen sijainti tietokoneella riippuu tiedostojen latausta koskevista käyttöjärjestelmäasetuksista.

CSV-tiedosto sisältää seuraavat tiedot:

- mittarin *sarjanumero*
- latauksen pvm, latauksen kellonaika* – päivämäärä ja kellonaika, jolloin glukoosiarvot siirrettiin tietokoneelle
- päivämäärä, kellonaika, tulos* ja mittariin tallennettujen tulosten *yksikkö*
- tuloksiin lisätyt *merkinnät*, merkitty merkillä *X*.

HUOMAUTUS

CSV-tiedostossa päivämäärä on aina muodossa PP.KK.VVVV ja kellonaika 24 tunnin muodossa (hh:mm). Mittarin ajan muoto ei vaikuta CSV-tiedoston päivämäärän ja kellonajan muotoon.

Internetselaimen suojausasetukset

Internetselaimen asetukset voivat vaikuttaa raporttien käsittelyyn.

Raportit käyttävät sivuja, joilla on nk. *aktiivista sisältöä* (JavaScript). Tämän *aktiivisen sisällön* käyttö voidaan estää selaimen vastaavilla suojausasetuksilla. Jos estät JavaScriptin käytön, saatat saada varoitusilmoituksia tai toiminnot voivat olla rajallisia. Tarkista tämän vuoksi internetselaimen JavaScript-asetukset toiminnan sujuvuuden varmistamiseksi.

Voit määrittää internetin käyttöä ja raporttien käsittelyä varten erilaisia suojausasetuksia usein eri tavoin (esim. tietokoneen käyttäjän sisäänkirjautumisen tai selaimen käyttäjäprofiilin avulla).

Kun valitset internetselaimen asianmukaiset suojausasetukset (esim. *Salli aktiivisen sisällön suorittaminen Oma tietokone -tiedoille* tms.), voit käsitellä raportteja rajoituksetta.

Virheet ja vianmääritys

Virhe	Vianmääritys
Symbolilla ACCU-CHEK varustettu asema, joka sisältää <i>Start.html</i> -tiedoston, ei näy tietokoneessa.	Tarkista, onko tietokoneella analysointia varten valittu oletusasetukseksi <i>Raportit</i> .
	Tarkista, tukeeko tietokoneesi ja käyttöjärjestelmäsi tiedonsiirtoa USB:n kautta.
	Tarkista, että USB-liitin on kunnolla kiinni tietokoneen vastaavassa liitännässä.
Tietokone ei edelleenkään tunnista mittaria asemana.	Kytke mittari tietokoneesi toiseen USB-liitäntään (voit mahdollisesti käyttää USB-keskitintä tai tietokoneen etu- ja takaosassa olevia USB-liitäntöjä).
Jos ongelma jatkuu, ota yhteys asiakaspalveluun.	

8 Akustinen käyttö

Akustisen käytön käyttöönotto on kuvattu kappaleessa *Äänien asettaminen*.

Kun akustinen käyttö on käytössä, mittari ohjaa sinut verensokerimittauksen läpi äänimerkkien avulla ja ilmoittaa glukosiarvon äänimerkkien sarjana. Mittari

antaa äänimerkin myös silloin, kun paristot ovat lähes tyhjä, testikasetti on tyhjä tai näyttöön ilmestyy virheilmoitus.

Jotta glukosiarvoja tulkitaan oikein, on tärkeää tietää tarkasti, miten mittari ilmoittaa glukosiarvot äänimerkkien avulla ja miten glukosiarvot voidaan erottaa muista äänimerkeistä.

Seuraavissa kappaleissa käsitellään äänimerkkejä yksityiskohtaisesti. Lisäksi asiakaspalvelusta voi tilata harjoitusohjelman (BeepLearn-ohjelma) sisältävän CD:n, joka auttaa tulkitsemaan äänimerkkien avulla ilmoitettuja glukosiarvoja.

⚠ VAARA

Värien hoitopäätösten riski

- Jos näkörajoitteinen henkilö käyttää akustista toimintoa, eikä hän ole saanut tähän tarvittavaa ohjeistusta eikä opetellut sen käyttöä, seurauksena voi olla virheellinen menettely tai toimintavirhe. Näkörajoitteiset henkilöt saavat käyttää akustista toimintoa vain, jos he ovat opetelleet akustisen käytön näkevän henkilön avustuksella ja osoittaneet, että he kykenevät akustisen käytön avulla tulkitsemaan glukosiarvoja oikein. Akustisen käytön on aina tapahduttava erittäin huolellisesti. Muutoin on vaarana, että mittauksen suorittanut henkilö tulkitsee glukosiarvoja väärin. Väärin tulkittujen glukosiarvojen perusteella valittu virheellinen insuliinimäärä saattaa aiheuttaa vakavaa terveydellistä vahinkoa tai jopa kuoleman. Jos akustisen käytön aikana on saatu odottamattomia ja normaalisti poikkeavia glukosiarvoja, on mittaus toistettava näkevän henkilön avustuksella glukosiarvon tarkistamiseksi.
- Jos näkörajoitteinen henkilö käsittelee mittaria, seurauksena voi olla virheellinen menettely tai toimintavirhe.

Lisäksi rajoittunut näkö voi johtaa näytön virheelliseen tulkintaan. Näkörajoitteisen henkilön apuna on oltava näkevä henkilö mittaria käytettäessä.

- Jos mittari on likaantunut, se ei välttämättä enää toimi oikein. Tämän vuoksi näkevän henkilön on tarkistettava säännöllisesti, ettei mittarin pinnalla ole näkyviä epäpuhtauksia tai likaa.

Äänimerkkejä on kahta eri korkeutta. Varoitukset ovat korkeampia (ääni 2, kuvattu jäljempänä merkillä **—**) kuin muut äänimerkit (ääni 1, kuvattu jäljempänä merkillä **—**). Seuraavassa taulukossa on kuvattu, mikä ääni tarkoittaa mitäkin tapahtumaa.

Äänimerkit	
Ääni 1: —	Ääni 2: — (varoitus)
Mittari käynnistyy	Ilmoittaa virheilmoituksesta
Testialue siirtyy kasetin kärkeen	Ilmoittaa, että paristot ovat lähes tyhjä
Kehottaa imeyttämään verta tai tarkistusliuosta	Ilmoittaa, että testikasetti on tyhjä
Mittaus aloitetaan	
Ilmoittaa, että mittari ilmoittaa pian glukoosiarvon	
Glukoosiarvo ilmoitetaan	

Äänimerkki mittarin käynnistytksen yhteydessä

Kun akustinen käyttö on käytössä, kuulet käynnistystavasta riippumatta 1 äänimerkin (**—**) mittaria käynnistäessäsi.

Äänimerkit mittauksen aikana

Käynnistytksen äänimerkin jälkeen kuulet mittauksen aikana 1 äänimerkin (**—**), kun

- mittari siirtää testialueen kasetin kärkeen

- voit imeyttää verta tai tarkistusliuosta
- mittaus alkaa.

Glukoosiarvo ilmoitetaan usean äänimerkin yhdistelmänä.

Kuulet useamman äänimerkin, kun mittarin näyttöön ilmestyy virheilmoitus (**—**).

Glukoosiarvon ilmoitus mittauksen jälkeen

Akustisessa käytössä glukoosiarvon ilmestyessä näyttöön verensokerimittauksen jälkeen mittari ilmoittaa arvon myös äänimerkkien sarjana. Mittari ei ilmoita glukoosiarvoa yhtenä kokonaisuutena vaan jakaa sen yksittäisiin numeroihin.

Esimerkit

Glukoosiarvo 7,6 mmol/L ilmoitetaan seuraavasti: 0 – 7 – desimaalipilkku – 6.

Jokaista numeroa vastaa sen mukainen määrä äänimerkkejä: esim. 4 äänimerkkiä tarkoittaa numeroa 4 (**— — — —**). Nollan merkinä on 1 pitkä äänimerkki (**—**).

Glukoosiarvon desimaalipilkun merkinä on 1 erittäin lyhyt äänimerkki (**—**).

Jos glukoosiarvo on alle 0,6 mmol/L ja näyttöön ilmestyy **LO**, tämä ilmoitetaan muodossa 0 – 0 – desimaalipilkku – 0.

Jos glukoosiarvo on yli 33,3 mmol/L ja näyttöön ilmestyy **HI**, tämä ilmoitetaan muodossa 9 – 9 – desimaalipilkku – 9.

Symbolien **LO** ja **HI** merkitykset on kuvattu kappaleessa *Glukoosiarvojen sijaan näkyvät symbolit*.

Glukoosiarvo ilmoitetaan kolme kertaa peräkkäin. Jokaista ilmoitusta edeltää 2 lyhyttä äänimerkkiä (**— —**). Kaikkiaan kuulet siis tämän sarjan: **— —** glukoosiarvo **— —** glukoosiarvo **— —** glukoosiarvo.

Glukoosiarvon kanssa näytössä näkyviä symboleja kuten **↑** tai **↓** ei ilmoiteta äänimerkkien avulla.

Jos sammutat mittarin painamalla virtanäppäintä (**⏻**), kun glukoosiarvoa ilmoitetaan äänimerkkien avulla, ilmoitus keskeytyy ja kuulet 1 pitkän äänimerkin (**—**).

Mittari ilmoittaa ensin kymmenet, sitten ykköset ja desimaalipiikun ja lopuksi kymmenesosat. Näiden välillä on lyhyt tauko. Mittari ilmoittaa kymmenet aina, vaikka glukoosiarvo olisi alle 10. Tällöin kymmenten merkinä on 1 pitkä äänimerkki, joka tarkoittaa nollaa. Desimaalipiikun merkinä on 1 erittäin lyhyt äänimerkki (≡).

13,8 mmol/L:

2 lyhyttä aloitusäänimerkkiä – 1 äänimerkki – tauko – 3 äänimerkkiä – tauko – 1 erittäin lyhyt äänimerkki – tauko – 8 äänimerkkiä =
— — — — — — — — — —

4,0 mmol/L:

2 lyhyttä aloitusäänimerkkiä – 1 pitkä äänimerkki (joka tarkoittaa 0 kymmentä) – tauko – 4 äänimerkkiä – tauko – 1 erittäin lyhyt äänimerkki – tauko – 1 pitkä äänimerkki = — — — — — — — — — —

Tallennettujen glukoosiarvojen ilmoittaminen

Tallennetuista glukoosiarvoista vain viimeisin (uusin) ilmoitetaan äänimerkkien avulla.

Glukoosiarvo ilmoitetaan kolme kertaa peräkkäin. Ilmoitus tapahtuu samalla tavoin kuin glukoosiarvon ilmoitus heti mittauksen jälkeen. Kuulet ilmoituksen seuraavasti: — — glukoosiarvo — — glukoosiarvo — — glukoosiarvo.

Kun haet tallennettuja glukoosiarvoja näyttöön painamalla näppäintä ▼, kuulet ensin käynnistyksen äänimerkin ja heti sen jälkeen glukoosiarvon:

— — — — glukoosiarvo — — glukoosiarvo — — glukoosiarvo.

Jos viimeisimpänä (uusimpana) glukoosiarvona näkyy XX.X, viimeisimmästä mittauksesta ei ole saatu glukoosiarvoa.

Tässä tapauksessa kuulet samat äänimerkit kuin virheilmoituksen yhteydessä.

Merkintöjä (esim. 🩸 *Ennen arteriaa*) ei ilmoiteta äänimerkkien avulla.

Äänimerkkiä ei kuulu, jos viimeksi tallennettu tulos on merkitty

tarkistusmittaukseksi symbolilla 🩸, jos tallennettuja tuloksia ei ole tai jos haet näyttöön keskiarvon.

Varoitusten ja virheilmoitusten ilmoittaminen

Kun paristoista on virta vähissä tai testikasetti on tyhjä, mittari antaa varoitusäänen. Se koostuu 2 lyhyestä äänimerkistä (≡ ≡) kolme kertaa peräkkäin (≡ — — — — ≡).

Varoitukset annetaan eri ajankohtina.

Paristot lähes tyhjä:

Varoitusääni kuuluu mittarin käynnistyksen jälkeen samanaikaisesti, kun näyttöön ilmestyy vastaava ilmoitus.

Testikasetti tyhjä:

Varoitusääni kuuluu, kun mittaria sammutettaessa mittarin näytössä jäljellä olevien mittausten määränä on nolla.

Kun näyttöön ilmestyy virheilmoituksia, niistä ilmoitetaan 2 lyhyen äänimerkin (≡ ≡) avulla neljä kertaa peräkkäin (≡ — — — — ≡ ≡ ≡). Sarja kuuluu vain kerran eikä sitä toisteta. Kaikkien virheilmoitusten yhteydessä kuuluu aina sama äänimerkkisarja eli eri virheilmoitusten äänimerkit eivät eroa toisistaan.

9 Tarkistusmittaukset

Voit tarkistaa, antaako mittari oikeita glukoosiarvoja. Tätä tarkistusmittausta varten testialueelle imeytetään veren sijaan glukoositarkistusliuosta. Mittauksen lopussa mittari tarkistaa automaattisesti, onko tarkistusliuoksen avulla saatu tarkistusmittauksen tulos oikea ja ilmoittaa tuloksen.

Tee tarkistusmittaus käyttäen Accu-Chek Mobile -tarkistusliuoksia aina, kun

- olet puhdistanut kasetin kärjen sisäosat, kärjen suojuksen, mittauskukan tai mittarin etuosassa olevan aukon
- epäilet glukoosiarvon luotettavuutta.

Tarkistusliuokset



Saatavilla olevat tarkistusliuokset vaihtelevat eri maissa. Tarkistusliuosten etikettitekstit ovat erivärisiä (Control1 = sininen **1** ja Control2 = punainen **2**).

⚠ VAARA

Väriä hoitopäätösten riski

Jos näkörajoitteinen henkilö tekee tarkistusmittauksen, seurauksena voi olla virheellinen toiminta tai näytön virheellinen tulkinta.

Näkörajoitteisen henkilön apuna on oltava näkevä henkilö tarkistusmittausta tehtäessä.

Väriä hoitopäätösten riski

Väärin suoritettu tarkistusmittaus voi johtaa virheellisiin glukoosiarvoihin, mikä voi johtaa väriin hoitopäätöksiin ja aiheuttaa siten vakavaa terveydellistä vahinkoa.

Noudata tämän vuoksi tarkasti tarkistusmittausta koskevia ohjeita.

Vakavan haitan riski

Jos tarkistusliuoksia ei säilytetä tai käytetä asianmukaisesti, tarkistusmittauksen tulokset saattavat jäädä hyväksytyyn alueen ulkopuolelle. Tällöin ei voida taata, että glukoosiarvot ovat oikein. Säilytä ja käytä tarkistusliuoksia luvussa *Mittausta- ja säilytysolosuhteet* kuvatulla tavalla.

Infektoriski

Käytetyt pensselipullot voivat levittää infektioita. Hävitä käytetyt pensselipullot tartuntavaarallisena materiaalina maassasi voimassa olevien määräysten mukaan.

Tarkistusmittauksen valmistelu

Tarkistusmittausta varten tarvitset

- mittarin, johon on asetettu testikasetti
- avaamattoman pensselipullon, joka sisältää Accu-Chek Mobile -tarkistusliuosta.

Pensselipullossa oleva tarkistusliuos on tarkoitettu vain kertakäyttöön.

Lue tarkistusliuoksen pakkausseloste.

Tarkistusmittauksen tekeminen

Tarkistusmittaus vastaa olennaisilta osin tavallista verenokerimittausta.

Poikkeuksena on vain se, että testialueelle imeytetään veren sijaan tarkistusliuosta.

- 1** Avaa kärjen suojus tai valitse *päävalikosta* kohta *Mittausta*.

Kun testialue on siirtynyt kasetin kärkeen, näyttöön ilmestyy hetken kuluttua kehoitus *Imeytä pisara* ja mittari antaa äänimerkin.

- 2** Kierrä pensselipullon korkki auki.

- 3** Pidä pensselipulloa hieman vinottain siten, että pensseli osoittaa alaspäin.

Purista pulloa kevyesti, kunnes näet pensselissä pienen pisaran.

Tarkistusliuoksen imeyttäminen

Imeyttäessäsi tarkistusliuosta testialueelle voit pitää mittaria kädessäsi tai asettaa sen tasaiselle alustalle. Testialueen tulee olla näkyvässä tarkistusliuoksen imeyttämisen aikana.



Imeytä tarkistusliuosta pensselin kärjen avulla kasetin kärjessä olevan testialueen keskelle.

- 5** Irrota tarkistusliuosta sisältävä pensseli testialueesta heti, kun kuulet äänimerkin ja näytössä näkyy *Mittausta suoritetaan*.

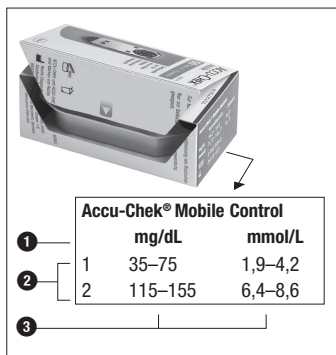
Testialueelle on imeytynyt riittävästi tarkistusliuosta. 5 sekunnin kuluttua mittausta on valmis ja mittarin näyttöön ilmestyy tarkistusmittauksen tulos.

- 6** Kun tarkistusmittauksen tulos näkyy näytössä, valitse **Merkitse**.
- 7** Valitse **Tarkistus**.
- 8** Valitse pensselipullon etiketissä olevan tekstin väri (**sininen tai punainen**).
- 9** Näytössä näkyy tarkistusmittauksen tulos ja merkintä , joka osoittaa, että kyseessä on **Tarkistus**.
Paina .
- 10** Mittarin näytössä näkyvät pitoisuusalueen ylä- ja alarajat. Näytössä näkyvä pitoisuusalue riippuu valitusta tarkistusliuoksen väristä.
- 11** Mittari tarkistaa automaattisesti, onko tarkistusmittauksen tulos näytössä näkyvällä pitoisuusalueella.
- 12** Valitse **Jatka**. Mittari palaa takaisin päävalikkoon.

Sammuta mittari ja sulje kärjen suojus.

Hävitä käytetty pensselipullo paikallisten määräysten mukaan.

Tarkistusmittauksen tuloksen tarkistaminen



- 1** = mittayksikkö
2 = käytetty tarkistusliuos
3 = pitoisuusalue

Voit myös itse tarkistaa, onko tarkistusmittauksen tulos oikealla pitoisuusalueella.

Vertaa tätä varten tarkistusmittauksen tulosta pitoisuusalueeseen, joka on merkitty testikasetin pahvipakkaukseen.

Tarkistusmittauksen tuloksen on oltava pakkaukseen merkityllä pitoisuusalueella **3**.
 Huomautus: Kuvassa esitetyt arvot ovat vain esimerkkejä.

Syyt **Tarkistus ei OK**-ilmoituksen saantiin

Jos näytössä näkyy **Tarkistus ei OK Toista tarkistusmittaus**, tarkistusmittauksen tulos ei ole näytössä näkyvällä pitoisuusalueella. Seuraavasta yhteenvedosta voi olla apua syyen löytämiseen.

Mikäli mikään alla olevista syistä ei päde, ota yhteys asiakaspalveluun.

VAARA

Vakavan haitan riski


Virheelliset glukoosiarvot voivat johtaa väärin hoitopäätöksiin ja aiheuttaa siten vakavaa terveydellistä vahinkoa.

Jos näytössä näkyy **Tarkistus ei OK Toista tarkistusmittaus**, mittarin ja testikasetin moitteeton toiminta ei ole enää taattu. Tällöin verensokerimittaus voi antaa virheellisiä glukoosiarvoja. Noudata seuraavassa taulukossa annettuja ohjeita.

Syy

Toimenpiteet

Tarkistusliuos on imeytetty liian aikaisin.	Imeytä tarkistusliuos testialueelle vasta sitten, kun näytössä näkyy ilmoitus Imeytä pisara .
---	--

Syy	Toimenpiteet
Tarkistusliuos on imeytetty liian myöhään.	Imeytä tarkistusliuos testialueelle heti sen jälkeen, kun olet avannut pensselipullon.
Olet valinnut väärän värin.	Valitse <i>Tarkistus-</i> valikosta pensselipullon etiketissä olevan tekstin väri.
Tarkistusliuos on vanhentunut.	Käytä tarkistusmittauksessa vain tarkistusliuosta, jonka viimeinen käyttöpäivämäärä ei ole umpeutunut. Viimeinen käyttöpäivämäärä on merkitty pensselipullon pohjaan, symbolin  viereen.
Tarkistusliuosta on säilytetty tai käytetty väärin.	Säilytä ja käytä tarkistusliuosta tarkistusliuoksen pakkauselosteessa annettujen ohjeiden mukaisesti (katso <i>Tarkistusliuosten asianmukainen säilytys ja käyttö</i>).
Lämpötila oli mittauksen aikana liian alhainen tai liian korkea.	Tarkistusmittausten ja verensokerimittausten aikana lämpötilan on oltava +10 – +40 °C. Siirry ympäristöön, jonka lämpötila on vähintään +10 °C ja korkeintaan +40 °C, ja odota, että mittari mukautuu tähän lämpötilaan.

Syy	Toimenpiteet
Mittaria tai testikasettia on säilytetty väärin.	Säilytä mittaria ja testikasetteja ilmoitetuissa säilytysolosuhteissa (katso <i>Mittaus- ja säilytysolosuhteet</i> sekä testikasetin pakkauseloste).
Mittari on pudonnut.	Ota yhteys asiakaspalveluun.

VAARA

Väriä hoitopäätösten riski

Jos mittari on pudonnut, tarkistusmittauksen tulokset saattavat olla pitoisuusalueen ulkopuolella, minkä seurauksena näyttöön ilmestyy *Tarkistus ei OK*.

Ota tässä tapauksessa yhteys asiakaspalveluun.

10 Työkalut-valikko

Työkalut-valikossa on valittavissa seuraavat toimintavaihtoehdot:

Näytön tarkist.: suorittaa erillisen näytön tarkistuksen

Käyttöaika: näyttää testikasetin viimeisen käyttöpäivän

Vaihda kasetti: valmistelee mittarin vielä käyttämättömiä testialueita sisältävän testikasetin poistoon (esim. mittaria puhdistettaessa tai desinifioitaessa).

Näytön tarkistus

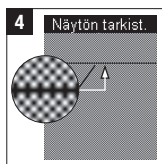
Jos haluat tarkistaa, toimiiko näyttö oikein, voit tehdä tämän paitsi mittarin käynnistämisen jälkeen myös *Työkalut*-valikossa olevan näytön tarkistuksen avulla. Tällöin näytön tarkistus ei näy näytössä vain n. 2 sekunnin ajan, vaan niin kauan, kunnes keskeytät sen (kuitenkin korkeintaan 1 minuutin ajan).



Valitse *päävalikosta* kohta *Työkalut* (🔧).

2 Valitse *Näytön tarkist.*

3 Aloita näytön tarkistus painamalla *Jatka*.



Tarkista, onko näytössä virheitä.

⚠️ VAARA

Väriä hoitopäätösten riski

Näytön virheistä johtuva glukoosiarvojen virheellinen tulkinta voi johtaa väärin hoitopäätöksiin.

Jos näytössä on virheitä, glukoosiarvot eivät välttämättä näy oikein. Ota tässä tapauksessa yhteys asiakaspalveluun.

5 Palaa Työkalut-valikkoon painamalla *Jatka*.

Testikasetin käyttöajan hakeminen näyttöön

Voit tarkistaa mittariin asetetun testikasetin viimeisen käyttöpäivän seuraavasti:

1 Valitse *päävalikosta* kohta *Työkalut* (🔧).

2 Valitse *Käyttöaika*. Viimeinen käyttöpäivä ilmestyy näyttöön.

3 Palaa takaisin Työkalut-valikkoon valitsemalla *Takaisin*.

Jäljellä olevien mittausten hakeminen näyttöön

Mittarin ollessa sammutettuna

1 Pidä ▲ painettuna, kunnes mittari käynnistyy (vähintään 2 sekuntia). Jäljellä olevien mittausten määrä näkyy näytössä. Hetken kuluttua mittari sammuu uudelleen.

Kasetinvaihdon valmistelu

Kasetinvaihdon valmistelu on välttämätöntä vain silloin, kun haluat poistaa osittain käytetyn testikasetin, jossa testialueita on vielä jäljellä:



Valitse *Työkalut-valikosta* *Vaihda kasetti*.

2 Mittari kehottaa sinua nyt avaamaan kärjen suojuksen.

Osittain käytetyn kasetin voi asettaa uudestaan mittariin myöhemmän ajankohtana. Säilytä kasettia siihen asti kuivassa paikassa ja valolta suojattuna.

Kun asetat osittain käytetyn testikasetin takaisin mittariin sen jälkeen, kun mittarissa on väliillä ollut toinen kasetti, osittain käytetystä testikasetista menee yksi testialue hukkaan.

Testikasetin vaihtaminen

Jos mittarissa oleva testikasetti on tyhjä tai viallinen tai sen käyttöaika on umpeutunut, näytön tarkistuksen ja jäljellä olevien mittausten näytön jälkeen näyttöön ilmestyy tästä ilmoitus. Hetken kuluttua mittari sammuu automaattisesti.

Jos olet valmistellut kasetin vaihdon *Vaihda kasetti* -valikon kautta, mittari kehottaa sinua vaihtamaan testikasetin. Hetken kuluttua mittari sammuu automaattisesti.

Noudata kappaleessa *Uuden testikasetin asettaminen* annettuja ohjeita ja poista vanha testikasetti.

Hävitätä käytetyt testikasetit paikallisten määräysten mukaan.

11 Järjestelmän puhdistus ja desinfiointi

Mittarin puhdistus ja desinfiointi

Jos mittari on likainen, se on mahdollisesti puhdistettava. Jos mittari on kontaminoitunut verellä, puhdista ja desinfiointi mittari.

VAARA

Infektoriski

Mittari ja sen osat ovat voineet joutua kosketukseen veren kanssa. Puhdista ja desinfiointi mittari ja sen osat ennen käyttöä infektioiden leviämisen välttämiseksi.

Väerien hoitopäätösten riski

Jos näkörajoitteinen henkilö puhdistaa ja desinfiointi mittarin, seurauksena voi olla virheellinen menettely tai toimintavirhe. Näkörajoitteisen henkilön apuna on oltava näkevä henkilö mittaria puhdistettaessa.

HUOMAUTUS

- Käytä puhdistukseen **vain** kylmää vettä. Käytä desinfiointiin **vain** 70-prosenttista isopropanolia. Muut puhdistus- ja desinfiointiaineet voivat vahingoittaa mittaria tai aiheuttaa toimintahäiriöitä.
- Käytä kevyesti kostutettua liinaa tai pumpulipuikkoa. Älä ruiskuta mitään mittarin päälle, äläkä upota mittaria puhdistusnesteeseen.

Puhdistus ulkopuolelta

Jos mittarin kuori tai näyttö on likainen:

- 1 Puhdistus: Pyyhi kuori tai näyttö kylmään veteen kevyesti kostutetulla liinalla.

- 2 Desinfiointi: Toista vaihe 1 käyttäen 70-prosenttiseen isopropanoliin kostutettua liinaa.

Puhdistus sisäpuolelta

Mittari ja kasetin kärki on puhdistettava ja desinfiointava sisäpuolelta vain, jos näyttöön ilmestyy ilmoitus *Kasetti likainen: Puhdista mittari käyttöohjeen mukaisesti (E-4)*. Virheilmoituksen synnä saattaa olla kasetin kärjen sisäpuolella oleva lika.

Jos havaitset kasetin kärkeä ympäröivällä alueella tai kielekkeissä näkyvää likaa ja haluat puhdistaa tai desinfioida mittarin, toimi seuraavasti:

- 1 Valitse *Työkalut*-valikosta *Vaihda kasetti*.
Mittari kehottaa sinua avaamaan kärjen suojuksen.
- 2 Avaa kärjen suojus.
Mittari kehottaa sinua vaihtamaan testikasetin. Noin 2 sekunnin kuluttua mittari sammuu automaattisesti.
- 3 Ota testikasetti pois kasettikotelosta.

HUOMAUTUS

Varo, ettei mittarin sisään pääse nestettä. Varo naarmuttamasta mittausikkunaa.



4 Tarkista, onko kasetin kärjen sisäpuolella likaa. Mikäli likaa on, poista se varovasti. Jos kielekkeissä on likaa tai vettä, taputtele kielekkeitä varovasti kevyesti kostutetulla pumpulipuikolla.

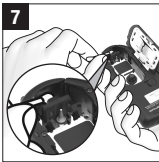
Jos mittausikkunassa on näkyvää likaa, puhdista ja desinfiointi mittari sisäpuolelta.



5 Taputtele mittausikkunaa ja mittarin etuosassa olevaa aukkoa varovasti kostutetulla pumpulipuikolla.



6 Jätä kasettikotelon kansi auki ja sulje kärjen suojus.



7 Taputtele kärjen suojusta sisäpuolelta varovasti kostutetulla pumpulipuikolla. Poista mahdolliset pumpulipuikon jäämät.

Anna mittarin kuivua hyvin.



8 Avaa jälleen kärjen suojus.

9 Aseta testikasetti takaisin mittariin.

Lansettikynän puhdistus ja desinfiointi

⚠ VAROITUS

Infektoriski

Lansettikynä ja kärkiosa ovat voineet joutua kosketuksiin veren kanssa.

Infektioiden leviämisen välttämiseksi puhdista ja desinfioi lansettikynä ja kärkiosa aina ennen kuin joku muu käsittelee niitä esim. auttaessaan sinua.

Infektioiden leviämisen välttämiseksi lansettikynä ja kärkiosa on puhdistettava ja desinfioitava säännöllisesti

- vähintään kerran viikossa
- jos se on tahiirtunut vereen
- aina ennen kuin toinen henkilö koskettaa lansettikynää esim. auttaessaan sinua.

Tätä varten tarvitsset nukkaamattoman liinan, johon lansettikynä voidaan kokonaan kääriä, vettä ja 70-prosenttista isopropanolia. Veren ja muun lian poistamiseksi lansettikynä ja kärkiosa on puhdistettava ennen desinfiointia.

Näkörajoitteisen henkilön apuna on oltava näkevä henkilö lansettikynää puhdistettaessa.

Lansettikynän ja kärkiosan vahingoittumisen välttämiseksi

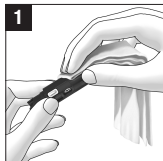
- älä upota lansettikynää ja kärkiosaa nesteeseen
- käytä puhdistuksessa vain vettä ja desinfiointissa vain 70-prosenttista isopropanolia.

Valmistelutoimenpiteet

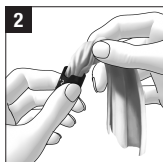
- 1 Irrota lansettikynä mittarista.
- 2 Vedä lansettikynän kärkiosa irti.
- 3 Poista lansettirulla lansettikynästä.

Puhdistus

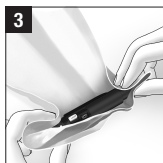
- 1 Kostuta liina kevyesti vedellä. Pyyhi lansettikynän ulkopuolelta perusteellisesti (katso käsittelyvaiheet kohdasta *Desinfiointi*).
- 2 Pyyhi kärkiosa ulko- ja sisäpuolelta perusteellisesti (katso käsittelyvaiheet kohdasta *Desinfiointi*).
- 3 Kuivaa lansettikynä ja kärkiosa kuivalla liinalla.

Desinfiointi

1 Kostuta liina 70-prosenttisella isopropanolilla. Pyyhi lansettikynän ulkopuolta perusteellisesti 2 minuutin ajan.



2 Pyyhi kärkiosan sisä- ja ulkopuolta perusteellisesti 2 minuutin ajan. Aseta kärkiosa takaisin paikalleen.



3 Kääri lansettikynä kokonaan liinan sisään. Anna lansettikynän olla liinaan käärittynä 8 minuutin ajan. Ota lansettikynä pois kääreestä ja anna sen kuivua ilmassa paikassa.

paristojen valmistajasta riippuen. Jotta voisit jatkossakin suorittaa yksillä paristoilla useita mittauksia, on suositeltavaa käyttää mahdollisimman suorituskykyisiä paristoja (suuri energiasisältö ja vähäinen itsepurkaus). Tietty asetukset lisäävät virrankulutusta ja lyhentävät siten paristojen käyttöikää.

Seuraavat asetukset lisäävät virrankulutusta:

- näytön kirkkaus asetettu tasolle 3
- äänenvoimakkuus asetettu tasolle 4 tai 5
- akustinen käyttö käytössä

Jos käytät ladattavia paristoja, huomio seuraavat seikat:

- Mittausten määrä täysinä paristoja kohti on huomattavasti alaisempi kuin tavallisia paristoja käytettäessä.
- Kun kehoitus paristojen vaihtoon ilmestyy näyttöön ensimmäisen kerran, mittauksia voidaan suorittaa huomattavasti vähemmän kuin 50 kertaa. Vanhoja ja kuluneita paristoja käytettäessä on mahdollista, ettei mittauksia voida enää tehdä.

Tulokset ja asetukset säilyvät mittarin muistissa, kun paristot vaihdetaan tai jos mittaria säilytetään ilman paristoja.

Mittarissa on sisäänrakennettu varaparisto. Tämä huolehtii kellon virran saannista silloin, kun mittarissa ei ole varsinaisia paristoja. Varapariston käyttöikä on n. 2 vuotta. Varaparistoa ei voi vaihtaa uuteen.

Jos varaparisto on tyhjä, asetettu kellonaika ja asetettu päivämäärä häviävät mittarista, ja näyttöön ilmestyy näiden sijaan viivoja. Aseta tässä tapauksessa kellonaika ja päivämäärä uudestaan.

12 Paristojen vaihto

Kun paristot ovat lähes tyhjä, näyttöön ilmestyy ilmoitus *Paristot lähes tyhjä Vaihda paristot*. Se ilmestyy näyttöön joka kerta, kun mittari sammutetaan eikä paristoja ole vielä vaihdettu. Ensimmäisen ilmoituksen jälkeen voit tehdä vielä n. 50 mittausta. Vaihda paristot mahdollisimman pian.

Tarvitset 2 alkali-mangaaniparistoa tyyppiä AAA, LR 03, AM 4 tai Micro (1,5 V) tai 2 ladattavaa NiMH-paristoa (tyyppi AAA). Älä käytä litiumparistoja. Vaihda aina molemmat paristot samanaikaisesti.

Mukana toimitetuilla paristoilla voi suorittaa n. 500 mittausta tai mitata n. 1 vuoden ajan. Kun asetat mittariin uudet paristot, mittauskertojen määrä saattaa poiketa

HUOMAUTUS

- Poista paristot vain mittarin ollessa sammutettuna.
- Poista paristot, jos mittari on pitkään käyttämättä.
- Jos näkörajotteinen henkilö vaihtaa paristot, seurauksena voi olla

virheellinen menettely tai toimintavirhe. Näkörajoitteisen henkilön apuna on oltava näkevä henkilö paristoja vaihdettaessa.



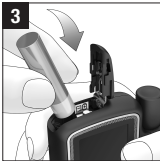
Hävitä käytetyt paristot paikallisten ympäristömääräysten mukaisesti. Paikallisviranomaisilta saa asianmukaista hävittämistä koskevia ohjeita.



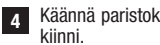
1 Työnnä paristokotelon kansi auki nuolen osoittamassa suunnassa vasteeseen asti.



2 Käännä mittaria niin, että paristot putoavat pois paristokotelosta.



Aseta paristokoteloon kaksi uutta paristoa. Huomioi, että paristojen navat (+ ja -) ovat oikein päin.



4 Käännä paristokotelon kansi takaisin kiinni.

13 Mittaus- ja säilytysolosuhteet

Accu-Chek Mobile -järjestelmää voi käyttää sekä sisä- että ulkotiloissa, jos kaikki edellytykset täyttyvät, eli lämpötila, kosteus ja valaistus ovat sallitulla alueella eikä lähellä ole mahdollisia häiriötekijöitä.

Lämpötila

Mittaus- ja säilytysolosuhteiden lämpötilat on ilmoitettu luvussa *Tekniset tiedot*.

HUOMAUTUS

Jos lämpötila on yli +50 °C, paristot saattavat vuotaa ja vahingoittaa mittaria.

Verensokerimittausten ja tarkistusmittausten aikana lämpötilan on oltava +10 – +40 °C. Jos lämpötila on +8 – +10 °C tai +40 – +42 °C, mittari sallii vielä mittauksen. Tällöin näyttöön ilmestyy kuitenkin ilmoitus *Lämpötila liian alhainen* tai *Lämpötila liian korkea*.

⚠ VAARA

Väriin hoitopäätösten riski

Hoitopäätösten tekeminen glukosiarvojen perusteella varoituksesta *Lämpötila liian alhainen* tai *Lämpötila liian korkea* huolimatta voi aiheuttaa vakavaa terveydellistä vahinkoa. Glukosiarvot saattavat olla tällöin virheellisiä.

Älä tee hoitopäätöksiä tällaisten glukosiarvojen perusteella. Siirry ympäristöön, jonka lämpötila on +10 – +40 °C, ja odota, että mittari mukautuu tähän lämpötilaan.

Mittauksia ei voi tehdä alle +8 °C:n eikä yli +42 °C:n lämpötilassa. Tässä tapauksessa näyttöön ilmestyy ilmoitus E-8 *Lämpötila liian alhainen: Toista mittaus korkeammassa lämpötilassa* tai *Lämpötila liian korkea: Toista mittaus alhaisemmassa lämpötilassa*.

⚠ VAARA

Väriin hoitopäätösten riski

- Lämpötilan muuttaminen keinotekoisesti, esim. säilyttämällä mittaria jääkaapissa tai lämpöpatterin päällä, voi vaurioittaa mittaria tai johtaa virheellisiin glukosiarvoihin.

Älä yritä nopeuttaa mittarin jäähtymistä tai lämpenemistä keinotekoisesti.

- Äkilliset lämpötilan muutokset saattavat aiheuttaa kosteuden tiivistymistä mittarin sisään tai sen pinnalle. Älä tässä tapauksessa käynnistä mittaria. Anna mittarin palautua hitaasti ympäristön lämpötilaan. Älä säilytä mittaria kosteissa tiloissa (esim. kylpyhuoneessa).

Älä säilytä lansettikynää jatkuvasti liian alhaisissa tai korkeissa lämpötiloissa, esim. kuumassa autossa.

Valaistusolosuhteet

Kaikki näytön tekstit, numerot ja symbolit näkyvät keltaisina. Jos näyttöön kohdistuu kirkas valo, niitä voi olla vaikea nähdä. Suojaa mittaria tarvittaessa valolta esim. vartalollasi.

HUOMAUTUS

Suojaa mittaria voimakkailta valonlähteiltä (esim. suoralta auringonvalolta). Ne saattavat häiritä mittarin toimintaa ja aiheuttaa virheilmoituksia.

Ympäristön häiriötekijät

HUOMAUTUS

- Voimakkaat sähkömagneettiset kentät, jotka ovat esim. tutka- ja antennilaitteistojen, suurjännitelaitteiden, röntgenlaitteiden, diatermialaitteiden, sähköisessä kauterisaatiossa käytettävien laitteiden, Wi-Fi-reitittimien, langattomien puhelimien, matkapuhelimien, tukiasemien ja mikroaaltouunien aiheuttamia, saattavat häiritä mittarin toimintaa.
- Voimakkaat sähkömagneettiset kentät voivat aiheuttaa tilapäisen toimintahäiriön, jolloin mittarin palautus oletustilaan voi olla välttämätöntä.
- Pidä mittari ja radiotaajuinen säteilyn lähteet yli 30 cm:n etäisyydellä toisistaan. Jos epäillä, että sähkömagneettinen häiriö voi vaikuttaa laitteen suorituskykyyn, laitteen asianmukainen toiminta voidaan varmistaa lisäämällä laitteen ja häiriölähteen välistä etäisyyttä. Sähkömagneettinen ympäristö tulee arvioida ennen laitteen käyttöä.
- Sähköstaattiset purkaukset voivat aiheuttaa mittarissa toimintahäiriöitä.

Erittäin suuret sähköstaattiset purkaukset voivat johtaa siihen, että laite ei enää toimi.

Älä käytä mittaria erittäin kuivassa ympäristössä. Älä käytä mittaria varsinkaan sellaisessa ympäristössä, jossa on synteettisiä materiaaleja.

14 Ilmoitukset ja virheilmoitukset


Ilmoitukset

Kasetin viim.
käyttöpäivä
10 vrk:n
kuluttua

Jatka

Käyttöaika

Tämä ilmoitus ilmestyy näyttöön mittausta aloitettaessa, kun testikasetin viimeiseen käyttöpäivään on enää 10 vuorokautta. Ilmoitus toistetaan, kun testikasetin viimeiseen käyttöpäivään on jäljellä enää 5, 2 ja 1 vuorokautta.

Aloita mittaus painamalla .

Paristot
lähes tyhjt

Vaihda
paristot

Pariston vaihto

Tämä ilmoitus tulee näyttöön, kun paristot ovat lähes tyhjt. Se ilmestyy näyttöön joka kerta, kun mittari sammutetaan eikä paristoja ole vielä vaihdettu. Ensimmäisen ilmoituksen jälkeen voit tehdä vielä n. 50 mittausta. Vaihda paristot mahdollisimman pian.

Sulje
kärjen suojus



Kärjen suojus

Tämä kehoitus ilmestyy näyttöön, jos sammutat mittarin ja kärjen suojus on vielä auki.

Sulje kärjen suojus.

Kärjen suojuks auki

Jatka asetuksia Mittaa

Valitse

Asetukset

Tämä ilmoitus ilmestyy näyttöön, kun olet muuttamassa asetusta (esim. päivämäärää) tai syöttämässä uutta asetusta (esim. muistutusta) ja avaat samalla kärjen suojuksen. Valitse yksi 2 vaihtoehdosta.

Kärjen suojuks kiinni

Älä mittaa (1 testi kuluu) Mittaa

Valitse

Testialue

Tämä ilmoitus ilmestyy näyttöön, jos suljet kärjen suojuksen sen jälkeen, kun mittari on siirtänyt uuden testialueen mittausvalmiuteen. Valitse yksi 2 vaihtoehdosta.

Muistutus 14:30

Mittaus Siirrä myöh. Keskeytä

Valitse

Muistutus

Jos olet asettanut mittariin muistutuksia, tämä ilmoitus ilmestyy näyttöön asetettuna ajankohtana. Valitse yksi 3 vaihtoehdosta. Jos valitset *Siirrä myöh.*, mittari muistuttaa uudelleen 15 minuutin kuluttua.

Lämpötila liian alhainen 1

Jatka mittausta Keskeytä

Valitse

Lämpötila liian korkea 2

Jatka mittausta Keskeytä

Valitse

Lämpötila

Tämä ilmoitus ilmestyy näyttöön mittausta aloitettaessa, jos ympäristön lämpötila tai mittarin lämpötila on +8 – +10 °C 1 tai +40 – +42 °C 2. Valitse yksi 2 vaihtoehdosta.

Häiriöt ja mahdolliset syyt

Häiriön korjaaminen

Mittari ei käynnisty.

Paristot ovat lähes tyhjäät tai tyhjäät, tai mittarissa ei ole paristoja.

Aseta mittariin uudet paristot.

Paristot on asetettu väärin päin.

Poista paristot ja aseta ne uudelleen paristokoteloon.

Ympäristön lämpötila on liian alhainen ja paristot ovat lähes tyhjäät.

Siirry ympäristöön, jonka lämpötila on +10 – +40 °C, ja odota, että mittari mukautuu tähän lämpötilaan. Aseta mittariin uudet paristot.

Tiivistynyt kosteus on aiheuttanut häiriötä elektroniikassa.

Anna mittarin kuivua hitaasti.

Mittari on viallinen.

Ota yhteys asiakaspalveluun.

Mittarin näytössä näkyy kellonajan ja päivämäärän sijaan viivoja.

Kellonaika ja päivämäärä eivät ole enää mittarin muistissa. Mittaria on säilytetty ilman paristoja ja sisäänrakennettu varaparisto on tyhjä.

Aseta kellonaika ja päivämäärä uudelleen.

Näyttö on tyhjä, vaikka mittari on käynnistetty.

Näyttö on viallinen.

Ota yhteys asiakaspalveluun.

Virheilmoitukset

Seuraavilla sivuilla on kuvattu kaikki virheilmoitukset ja kuinka ne poistetaan.

- Jos mittari on pudonnut, saatat saada epäilyttäviä glukosiarvoja tai

virheilmoituksia. Ota tässä tapauksessa yhteys asiakaspalveluun.

- Jos mittariin kiinnitetty lansettikynä on pudonnut, lansettikynässä voi ilmetä toimintahäiriöitä. Äärimmäisessä tapauksessa lansetti saattaa työntyä ulos kärkeästä eikä vammojen riskiä voida täysin poissulkea. Ota tässä tapauksessa yhteys asiakaspalveluun.
- Jos virheilmoitus ilmestyy usein näyttöön, ota yhteys asiakaspalveluun.

Kasetti vanhentunut:
Aseta uusi kasetti

(E-1)

E-1

Testikasetin käyttöaika tai viimeinen käyttöpäivämäärä on kulunut umpeen.

Kasetti tyhjä:
Aseta uusi kasetti

(E-1)

E-1

Tämä ilmoitus ilmestyy näyttöön, kun aloitat mittauksen ja testikasetin kaikki testialueet on käytetty loppuun.

Kasetti viallinen:
Aseta uusi kasetti

(E-1)

E-1

Poista testikasetti mittarista ja aseta se takaisin paikalleen. tai
Aseta uusi testikasetti mittariin.

Kasetti ei kelpaa:
Aseta sopiva kasetti

(E-1)

E-1

Aseta mittariin tälle mittarityypille sopiva testikasetti.

Kasetti?
Aseta uusi kasetti

(E-2)

E-2

Mittarissa ei ole testikasettia.

Mittarivirhe:
Toista mittaus

(E-3)

E-3

Mittarissa on ilmennyt virhe tai mittari on viallinen.

Jos virheilmoitus ilmestyy uudelleen näyttöön uudelleenkäynnistyksen jälkeen, ota yhteys asiakaspalveluun. Mittari saattaa olla viallinen.

Verinäyte imeytetty väärin:
katso käyttöohjetta

(E-4)

E-4

Olet imeyttänyt testialueelle liian vähän verta tai

olet imeyttänyt veripisaran testialueen sivulle tai reunaan.

Toista mittaus suuremmalla verimäärällä.


Imeytä veripisara **vain** testialueen keskelle.

Kasetti likainen:
Puhdista mittari käyttöohjeen mukaisesti

(E-4)

E-4

Poista kasetin kärjen sisäpuolella oleva liika ja puhdista tarvittaessa mittausikkuna varovasti.

Paina , jos haluat siirtyä suoraan *Puhdistus-*valikkoon.

Jatka

Käsittely-
virhe:
katso
käyttöohjetta

(E-5)

E-5

Tämä ilmoitus voi tulla näyttöön, jos...

- sormesi ovat pesemättömät, liikkeet tai tahmaiset
 - imeytämäsi veripisara on sisältänyt (esim. sormissa olevien ruoan, juoman tai glukoosijäämien aiheuttamia) epäpuhtauksia
- olet painanut sormesi testialueeseen kiinni
 - olet siirtänyt testikasetin nauhaa
 - olet levittänyt verinäytteen testialueelle
 - et ole pitänyt sormea vakaana
 - et ole irrottanut sormea testikasetista heti, kun olet kuullut äänimerkin.

Pese kätesi lämpimällä vedellä ja saippualla, ja huuhtelee kädet hyvin. Kuivaa kätesi huolellisesti puhtaalla pyyhkeellä ennen verinäytteen ottamista.

Pidä veripisaraa testialuetta vasten painamatta sormea testialueeseen kiinni. Aseta sormi kevyesti kielekkeitä vasten. Pidä sormea mahdollisimman liikkumattomana.

Imeytä veripisara tai tarkistusliuos **vain** testialueen keskelle testialueeseen painamatta.

Irrota sormi testikasetista tai tarkistusliuosta sisältävä pensseli testialueesta heti, kun kuulet äänimerkin ja näytössä lukee *Mittausta suoritetaan*. Äänimerkki auttaa sinua saamaan luotettavan glukoosiarvon.

Liian kirkasta:
Toista mittaus
varjossa

(E-6)

E-6

Siirry varjoon tai varjosta mittaria esim. omalla vartalollasi.

Toista mittaus.

Pisara
imeytetty
liian aikaisin:
Toista mittaus

(E-6)

E-6

Imeytä verinäyte tai tarkistusliuos testialueelle vasta sitten, kun näytössä näkyy ilmoitus *Imeytä pisara*.

Toista mittaus.

Mittari viallinen:
Ota yhteys
asiakas-
palveluun

(E-7)

E-7

Jos virheilmoitus ilmestyy näyttöön uudelleenkäynnistyksen jälkeen:

Ota yhteys asiakaspalveluun.

Lämpötila
liian alhainen:
Toista mittaus
korkeammassa
lämpötilassa

(E-8)

E-8

Siirry ympäristöön, jonka lämpötila on vähintään +10 °C, ja odota, että mittari mukautuu tähän lämpötilaan.

Lämpötila
liian korkea:
Toista mittaus
alhaisemmassa
lämpötilassa

(E-8)

E-8

Siirry ympäristöön, jonka lämpötila on korkeintaan +40 °C, ja odota, että mittari mukautuu tähän lämpötilaan.

Paristot
tyhjtät:
Vaihda
paristot

(E-9)

E-9

Aseta mittariin kaksi uutta paristoa.

15 Järjestelmän hävittäminen

VAARA

Infektoriski


- Väärin hävitetty käytetty lansettikynä voi aiheuttaa infektoriskin.

Infektioiden leviämisen välttämiseksi hävitätä käytetty lansettikynä tartuntavaarallisena materiaalina maassasi voimassa olevien määräysten mukaan.

- Käytetty testikasetti voi levittää infektioita. Hävitätä käytetyt testikasetit tartuntavaarallisena materiaalina maassasi voimassa olevien määräysten mukaan.

Veripisaraa otettaessa ja verensokeria mitattaessa lansettikynä ja mittari voivat joutua kosketukseen veren kanssa. Siksi käytetty lansettikynä ja käytetty mittari voivat aiheuttaa infektoriskin.

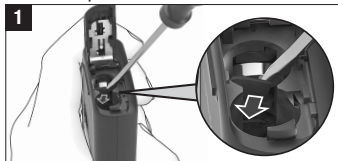
Mittari ei kuulu sähkö- ja elektroniikkaromua koskevan Euroopan unionin direktiivin 2012/19/EU piiriin. Hävitätä käytetty mittari sekä käytetyt testikasetit ja lansettiruulat paikallisten määräysten mukaan.

-  Hävitätä käytetyt paristot paikallisten ympäristömääräysten mukaisesti. Hävitätä käyttämätön lansettikynä muovijätteenä. Paikallisviranomaisilta saa asianmukaista hävittämistä koskevia ohjeita.

Varapariston poistaminen

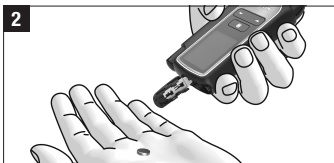
Paristokotelossa olevien paristojen lisäksi paristokotelon sivulla on kolmas paristo, varaparisto. Myös tämä paristo on poistettava ennen mittarin hävittämistä.

Poista varaparisto seuraavasti:



Murra pariston päällä oleva levy pienellä ruuvimeisselillä.

Paristo putoaa tällöin paristokoteloon.



Käännä mittari ympäri ja anna varapariston pudota pois.

16 Tekniset tiedot

Mittarityyppi

Accu-Chek Mobile (malli U1)

Tuote-/sarjanumero

Katso mittarin kääntöpuolella oleva tyyppikilpi

Mittausperiaate

Tarkista testikasetin pakkauselosteesta.

Mittausalue

Tarkista testikasetin pakkauselosteesta.

Verinäytteen määrä

Tarkista testikasetin pakkauselosteesta.

Mittausaika

Noin 5 sekuntia (riippuu pitoisuudesta)

Virtalähde

2 alkali-mangaaniparistoa (1,5 V; tyyppi AAA, LR 03, AM 4 tai Micro) tai 2 ladattavaa NiMH-paristoa (tyyppi AAA), varaparisto: 3 voltin litiumnappiparisto, tyyppi CR1025

Paristojen käyttöikä

Laitteen mukana toimitetut paristot: n. 500 mittausta tai n. 1 vuosi (vähemmän jos näytön kirkkaustasoksi on asetettu 3 tai äänenvoimakkuus tasolle 4 tai 5, tai jos akustinen käyttö on käytössä)

Automaattinen virrankatkaisu

1 tai 2 minuutin kuluttua, käyttötilan mukaan

Lämpötila

Mittauksen aikana: +10 – +40 °C

Säilytyksen aikana:

Mittari ilman paristoja ja testikasettia:

-25 – +70 °C

Mittari paristojen kanssa ja ilman

testikasettia: -10 – +40 °C

Mittari paristojen ja testikasetin kanssa:

+2 – +30 °C

Ilmankosteus

Mittauksen ja säilytyksen aikana:

suhteellinen kosteus 15–85 %

Käyttökorkeus

Enintään 4 000 m merenpinnan yläpuolella

Muistikapasiteetti

2 000 tulosta kellonaikoinen ja päivämääräinen; 7, 14, 30 ja 90 vuorokauden keskiarvot

Mitat

121 × 63 × 20 mm lansettikynän kanssa

Paino

Noin 129 g lansettikynän, paristojen, testikasetin ja lansettirullan kanssa

Näyttö

OLED-näyttö (Organic Light Emitting Diode)

Liitännät

USB (Micro-B)

Käyttäjän arviointi ominaisuuksista

Tarkista testikasetin pakkausselosteesta.

Kalibrointi ja jäljitettävyy

Järjestelmä on kalibroitu käyttäen glukosipitoisuudeltaan erilaisia kokoverinäytteitä. Vakioarvot on määritetty heksokinaasimenetelmällä, joka on kalibroitu käyttäen ID-GCMS-menetelmää. ID-GCMS on laadultaan (järjestyksessä) korkein metrologinen menetelmä ja jäljitettävissä (traceable) primääriseen NIST-standardiin.

Lansettikynän käyttöolosuhteet

Käytä lansettikynää ja tarvikkeita

seuraavissa käyttöolosuhteissa:

Lämpötila-alue: +5 – +45 °C

Suhteellinen kosteusalue: 5–90 %

Sähkömagneettinen yhteensopivuus

Mittari täyttää standardin EN IEC 61326-2-6

häiriönpäästövaatimukset. Sen sähkömagneettinen häiriönpäästö on siis vähäistä. Mittarin ei odoteta aiheuttavan häiriötä muiden sähkölaitteiden toiminnalle. Jos epäillään, että sähkömagneettinen häiriö voi vaikuttaa laitteen suorituskykyyn, laitteen asianmukainen toiminta voidaan varmistaa lisäämällä laitteen ja häiriölähteen välistä etäisyyttä.

Sähkömagneettinen ympäristö tulee arvioida ennen laitteen käyttöä.

Vaatimustenmukaisuusvakuutus

Roche vakuuttaa, että radiolaitteen tyyppinen Accu-Chek Mobile -mittari on direktiivin 2014/53/EU mukainen.

EU-vaatimustenmukaisuusvakuutuksen täysimittainen teksti on saatavilla seuraavassa internetosoitteessa: <http://declarations.accu-chek.com>

Järjestelmän osat**Accu-Chek Mobile -mittari (malli U1)****Accu-Chek Mobile -testikasetit**

Kun teet verensokerimittauksia Accu-Chek Mobile -mittarilla, käytä vain Accu-Chek Mobile -testikasetteja.

Accu-Chek Mobile -tarkistusliuokset

Kun teet tarkistusmittauksia käyttäen Accu-Chek Mobile -mittaria ja testikasettia, käytä vain näitä tarkistusliuoksia.

HUOMAUTUS

Asiakaspalvelusta saat tietoa, mistä testikasetteja ja tarkistusliuoksia voi hankkia.

17 Tietoa asiakkaalle

Taudin vaikutukset ja esiintyvyys

International Diabetes Federation kertoo verkkosivuillaan osoitteessa www.idf.org diabeteksen vaikutuksista ja esiintyvyydestä alueellasi; tietoa saa myös lähettämällä sähköpostia osoitteeseen info@idf.org. Jos tarvitset lisätietoa tai tietoa neuvontapuhelimesta, ota yhteys omassa maassasi toimivaan valtakunnalliseen diabetesjärjestöön.

Vakavien vaaratilanteiden raportointi

Potilaille / käyttäjille / kolmansille osapuolille Euroopan unionin alueella ja maissa, joissa on samanlainen sääntelyjärjestelmä: jos tämän laitteen käytön aikana tai sen käytön vuoksi on syntynyt vakava vaaratilanne, raportoi siitä valmistajalle ja oman maasi kansalliselle viranomaiselle.

Tiivistelmä turvallisuudesta ja suorituskyvystä

Tiivistelmä turvallisuudesta ja suorituskyvystä on nähtävissä eurooppalaisen lääkinällisten laitteiden tietokannan (Eudamed) käyttöönoton jälkeen osoitteessa <https://ec.europa.eu/tools/eudamed>

Asiakaspalvelu

Jos sinulla on kysyttävää Accu-Chek Mobile -mittarin tai Accu-Chek FastClix -lansettikynän käytöstä, jos saat epäilyttäviä glukoosiarvoja tai jos epäilet mittarin, testikasetin, lansettikynän tai lansettirullan olevan viallinen, ota yhteys asiakaspalveluun. Älä yritä itse korjata tai muokata mittaria tai lansettikynää. Henkilökuntamme auttaa Rochen mittariin, testikasettiin, lansettikynään tai

lansettirullaan liittyvien mahdollisten ongelmien ratkaisussa.

Jos haluat rekisteröidä mittarin, ota yhteys asiakaspalveluun.*

Suomi

Asiakaspalvelupuhelin: 0800 92066 (maksuton)
www.accu-chek.fi

18 Symbolien selitykset

Pakkauksessa, mittarin tyyppikilvessä, lansettikynässä ja lansettien pakkauksessa saattaa olla seuraavia symboleja.



Noudata käyttöohjetta (sininen, musta tai valkoinen)



Vaara, tutustukaa tuotteen käyttöohjeessa oleviin turvallisuuteen liittyviin huomautuksiin.



Lämpötilarajat



Kosteusrajat



Käytettävä viimeistään
Mittarin pakkaukseen merkitty viimeinen käyttöpäivämäärä koskee sitä pakkauksessa olevaa osaa (mittarin paristoja, testikasettia tai lansettirullaa), jonka viimeinen käyttöpäivämäärä umpeutuu ensimmäisenä.



Testikasettien käyttöaika muovipakkauksen avaamisen jälkeen: 90 vuorokautta



Kaikki pakkausmateriaalit voidaan hävittää talousjätteen mukana. Hävitä käytetyt testikasetit paikallisten määräysten mukaan.

*Ei välttämättä saatavilla kaikissa maissa.

Accu-Chek Mobile - Käyttöohje

	Valmistusajankohta
	Käytä vain kerran
	Potilaskohtainen – voidaan käyttää useita kertoja
STERILE R	Steriloitu säteilyttämällä
UDI	Yksilöllinen laitetunniste
	Valmistaja
REF	Tuotenumero
MD	Lääkinnällinen laite
IVD	IVD-laite
LOT	Eräkoodi
SN	Sarjanumero
	Itse suoritettavaan testaukseen tarkoitettu laite
CE	Sovellettavan EU-lainsäädännön mukainen
FC	Tämä tuote täyttää Yhdysvaltain telehallintoviraston (FCC) direktiivin, luvun 15 sekä Industry Canadian normin RSS-210 vaatimukset.
	Tarkistusmerkki osoittaa, että tuote on siihen sovellettavan standardin mukainen, ja luo jäljitettävän linkin laitteen ja sen standardinmukaisuudesta ja tuonnista Australian ja Uuden-Seelannin markkinoille vastaavan valmistajan, maahantuojan tai näiden edustajan välille.

Muiden symbolien selitykset ovat pakkauksessa mukana olevien eri osien käyttöohjeissa ja pakkauselosteissa.



USB Implementers Forumin
sertifioima

ACCU-CHEK® Mobile

Roche



Accu-Chek FastClix -lansettikynä
LÄÄKINNÄLLINEN LAITE



Accu-Chek FastClix -lansetit
LÄÄKINNÄLLINEN LAITE



Accu-Chek Mobile -verensokerimittari
IVD-LAITE

ACCU-CHEK, ACCU-CHEK MOBILE, ACCU-CHEK 360°,
ACCU-CHEK SMART PIX ja FASTCLIX ovat Rothen tavaramerkkejä.



USB-IF-logot ovat Universal Serial Bus Implementers Forum,
Inc:in tavaramerkkejä.

© 2024 Roche Diabetes Care



Roche Diabetes Care GmbH
Sandhofer Strasse 116
68305 Mannheim, Germany

www.accu-chek.com

Viimeisin päivitys: 2024-02

09812059001(01)